



Co-funded by the
Erasmus+ Programme
of the European Union



COME2ART: Introducing a collaborative scheme between artists & community members fostering life skills development and resilience through creative placemaking

Contract number: 2020-1-EL01-KA27-ADU-094692

Erasmus + project, Partnerships for Creativity



*“Een curriculum voor levensvaardigheden via kunst
in het kader van creatiefplaats maken”*



This publication has been produced with the financial support of the Erasmus+ Programme of the European Commission. The European Commission support for the production of this publication does not constitute an endorsement of the contents which reflects the views only of the author(s), and the Commission cannot be held responsible for any use which may be made of the information contained therein.



Module 2: Creativiteit in de praktijk: methoden en hulpmiddelen voor collectieve artistieke expressie

Invoering

Artistieke expressie wordt vaak beschouwd als een intrinsiek eenzame bezigheid, maar in deze module zullen we onderzoeken hoe de relatie tussen individueel kunstmaken in dialoog kan worden gebracht met het werk van anderen, waardoor ideeën, benaderingen en resultaten in de collectieve kunstpraktijk wederzijds worden erkend, versterkt en gesynthetiseerd. . Erkenning van de waarde van individuele opvattingen en input vormt de basis voor kunstexpressie in dialoog. In deze module worden methodologische benaderingen onderzocht om de collectieve kunstpraktijk op basis van dit principe te betrekken, te motiveren en te ondersteunen. Module 2 biedt inzichten in de waarde, het potentieel en de grondgedachte van de collectieve artistieke praktijk. Het heeft tot doel fundamentele methodologische hulpmiddelen aan te bieden en competenties te bevorderen die essentieel zijn voor dergelijke collectieve benaderingen van artistieke expressie. Voortbouwend op Module 1, het herkennen en beheersen van zowel de eigen emoties als die van anderen, als een sleutelvaardigheid om deel te nemen aan de artistieke praktijk. In deze module onderzoeken we hoe dit kan worden toegepast in de context van collectieve betrokkenheid bij het maken van kunst. Deze module is verdeeld in een meer theoretisch deel en een sectie die de deelnemers de instrumenten en methoden zal bieden voor collectieve artistieke expressie. Het hoofddoel van deze module is het aanreiken van de noodzakelijke vaardigheden en kennis voor activiteiten op het gebied van collectieve expressie die de ontwikkeling van levensvaardigheden via de kunst kunnen bevorderen.

Module 2 bestaat uit drie eenheden:



This publication has been produced with the financial support of the Erasmus+ Programme of the European Commission. The European Commission support for the production of this publication does not constitute an endorsement of the contents which reflects the views only of the author(s), and the Commission cannot be held responsible for any use which may be made of the information contained therein.



Unit 2.1: Artistieke expressie en betekenisgeving

Dit hoofdstuk laat leerlingen kennismaken met de recente theorie over het onderwerp artistieke praktijk als expressie en als plaats voor betekenisgeving

Deze eenheid omvat:

- Theoretische kwesties over expressie
- Het uiten van emoties en het communiceren van betekenis door middel van kunstpraktijk
- Casestudies van specifieke collectieve kunstwerken en kunstprojecten

Unit 2.2: Sociaal geëngageerde en collaboratieve kunstpraktijk

Deze unit behandelt de volgende onderwerpen:

- Wat is maatschappelijk geëngageerde kunst
- Benaderingen voor gezamenlijke kunstprojecten met de nadruk op het betrekken van gemeenschappen
- Casestudies

Unit 2.3: Casestudies van gezamenlijke expressie en verwerving van levensvaardigheden

Deze unit behandelt de volgende onderwerpen:

- De grondgedachte voor gezamenlijke expressie als empowerende factor voor individuen en gemeenschappen
- Collectieve creatieve praktijken als steunpilaren voor de ontwikkeling van emotionele, cognitieve en sociale vaardigheden
- Casestudies

De belangrijkste leerdoelen van deze module zijn:

- Beschrijf en bespreek de belangrijkste theoretische en praktijkgerelateerde onderbouwingen van artistieke expressie en relevante betekenisgevingsprocessen.





- Beschrijf en bespreek de 'sociale wending van de kunst' en de hedendaagse nadruk op gezamenlijke kunstprojecten, en ga kritisch in op hun doelstellingen en resultaten.
- Beschrijf en evalueer voorbeelden (casestudies) van de collectieve artistieke praktijk in relatie tot hun effectiviteit bij het bevorderen van levensvaardigheden

Onderzoek

Het niveau van verwezenlijking van de leerdoelen wordt beoordeeld aan de hand van:

- *Korte bespreking van casestudie(s) in de vorm van een essay*
- *Groepsgesprek*
- *1 op 1 interview met kunstenaar/docent*
- *Op kunst gebaseerde taken*

Beoordelingsoefening

De beoordeling van de module is gebaseerd op het aantonen van een juist begrip van de geïntroduceerde termen en de onderwerpen die worden uitgewerkt, voornamelijk door de presentatie van case studies, die tot uiting zullen komen in het voorstel van de deelnemers voor relevante artistieke projecten.

De deelnemende stagiairs vormen een aantal van 4 tot 5 groepen, afhankelijk van de daadwerkelijke opkomst, en bespreken, terwijl ze aantekeningen maken, gedurende ongeveer 25 tot 30 minuten welk artistiek project relevant is voor de collaboratieve, sociaal geëngageerde praktijk die zij kunnen voorstellen, waarbij ze inspiratie putten uit de voorbeelden die zijn geschetst door de trainers. Vervolgens zal er een equivalent aantal presentaties van de stagiairs van ongeveer 5 tot 10 minuten plaatsvinden waarin hun idee/voorstel wordt





beschreven, en er wordt tijd gegeven voor feedback en input van andere teams/groepen in het proces.

Zo zullen ze de mate van begrip van de hoofdconcepten manifesteren door middel van een creatief, fantasierijk en constructief proces waarin ze zullen worden opgeroepen om hun nieuw verworven inzichten te gebruiken in hun poging om een kunstprojectvoorstel te ontwikkelen en te ondersteunen dat gebaseerd is op de noties van sociaal geëngageerde, collaboratieve praktijk, en is direct relevant voor het concept van creatieve place making.

Deze benadering schuwt de logica van waar of niet waar, zoals bij vragenlijsten en meerkeuzetoetsen, en biedt stagiairs de mogelijkheid om de verworven inzichten constructief te gebruiken, door uit te weiden over mogelijke richtingen die hun kunstprojecten kunnen inslaan, inclusief de principes die aan hen worden gepresenteerd. Dit is een open maar toch tastbare manier om hun vermogen te beoordelen om daadwerkelijk gebruik te maken van de informatie en inzichten die ze hebben verworven, letterlijk in de praktijk.



This publication has been produced with the financial support of the Erasmus+ Programme of the European Commission. The European Commission support for the production of this publication does not constitute an endorsement of the contents which reflects the views only of the author(s), and the Commission cannot be held responsible for any use which may be made of the information contained therein.



Unit 2.1: Artistieke expressie en betekenisgeving

Invoering

“Het kunstwerk is geen opslagplaats van betekenis, maar een plaats voor het maken van betekenis,” Nicolaas Addison

Deze unit richt zich op artistieke expressie en de relatie ervan tot betekenisgeving, zowel op het niveau van kijkers als kunstenaars. Artistieke expressie werd, vooral in de jaren zestig en zeventig, gezien als een rechtstreekse manifestatie van het innerlijke zelf door middel van artistieke middelen, iets dat invloed uitoefende op het kunstonderwijs. Dit wordt vaak het 'expressivistische' paradigma genoemd. De postmoderne theorie geeft aan dat expressie altijd cultureel gemedieerd is. Bovendien zijn de ideeën die in een kunstwerk tot uiting komen ook afhankelijk van de eigen achtergrond en betekenisgevingsprocessen van de kijker. De emotionele impact van kunstwerken kan niet worden gescheiden door de manier waarop deze denkprocessen in beweging worden gezet, maar hun uitkomst hangt af van de kijker. In de hedendaagse kunst is de kunst typisch polysemistisch, omdat hetzelfde kunstwerk voor verschillende mensen verschillende betekenissen kan hebben. en kan dus op diverse maar vaak even geldige manieren worden geïnterpreteerd. Deze aspecten van wat expressie is, welke factoren van invloed zijn op de manier waarop betekenis door kijkers wordt geproduceerd en de rol van affect in deze processen, worden in deze unit geïntroduceerd.

Leerresultaten

Na voltooiing van dit onderdeel kunnen de leerlingen:

- Identificeer de belangrijkste definities en theoretische benaderingen van artistieke expressie.
- Definieer wat betekenisgeving is in relatie tot een kunstwerk
- Identificeer minstens 3 kunstwerken met meerdere lezingen





- Bespreek polysemie (diverse interpretaties van een kunstwerk) als een belangrijk aspect van de hedendaagse kunst – en maak een schets van een polysemitisch kunstwerk
- Erken de emotionele impact van een kunstwerk als steunpunt van denkprocessen
- Identificeer kunstwerken waarvan de emotionele impact het maken van betekenis stimuleert
- Evalueer een kunstwerk op basis van hoe goed emotionele expressie en communicatie van ideeën in synergie werken.

Unit 2.1.: Artistieke expressie en creatie van betekenis

Invoering

Dit hoofdstuk omvat:

- Theoretische kwesties over expressie
- Het uiten van emoties en het communiceren van betekenis door middel van artistieke praktijken
- Casestudies van specifieke collectieve artistieke werken en artistieke projecten

Wat is expressie? Het is belangrijk? Waarom; Wat denk je?

- Expressie is door John Dewey (1880/1934) gedefinieerd als de bewuste, vrijwillige activiteit waarmee de kunstenaar iets creëert, dwz uitdrukt, dat hij vervolgens in het materiële medium opneemt.
- Volgens Dewey wordt expressie gedefinieerd als een handeling en een object.



Dewey is als filosoof en gespecialiseerd docent van grote invloed op het kunstonderwijs.



Figure 1 Dewey, J. (1980),

Creatieve praktijk is een manier van denken die werkt door het werk van het denken duidelijk te maken (Bourdieu 1990, de logica van het handelen).

Kenmerken van expressie

1. Expressie is denken in actie.
2. Expressie wordt bereikt door sociale en sociaal gevormde conventies.
3. Wat wordt opgevat als puur, onbemiddeld innerlijk gevoel moet worden vertaald in een visueel iets volgens bepaalde cultureel gemedieerde artistieke conventies. Een emotie, een gevoel of een idee, uitgedrukt door de artistieke praktijk in een visuele vorm, wordt in zekere zin vertaald in een artistiek medium.

Daarom moet wat vaak als puur, natuurlijk en pretentieloos wordt beschouwd (bijvoorbeeld een emotie) worden weergegeven door middel van een soort artistieke taal, zodat het zelf cultureel en sociaal gevormd wordt in esthetische en semiotische termen.

This publication has been produced with the financial support of the Erasmus+ Programme of the European Commission. The European Commission support for the production of this publication does not constitute an endorsement of the contents which reflects the views only of the author(s), and the Commission cannot be held responsible for any use which may be made of the information contained therein.

4. Expressie geeft het antwoord op het probleem hoe je een creatief idee een materiële vorm kunt geven.
5. Het gaat over het nadenken over (artistieke) materialen die logica en emotie, denken en materie, lichaam en geest verwarren.
6. Expressie is gebaseerd op creatief denken door actie.

Wat telt is niet per se het abstracte innerlijke gevoel of de uitdrukking ervan, maar het proces van het realiseren van creatieve ideeën door middel van expressieve middelen dat resulteert in een kunstwerk dat gedachten en gevoelens kan oproepen bij zowel de maker als de kijkers.



Figure 2 Dafiotis P., *The Benevolent Trap*, 2010, gezamenlijk installatiedetail, interventie door N. Addison. Londen, IOE, kunstateliers



This publication has been produced with the financial support of the Erasmus+ Programme of the European Commission. The European Commission support for the production of this publication does not constitute an endorsement of the contents which reflects the views only of the author(s), and the Commission cannot be held responsible for any use which may be made of the information contained therein.

Manieren om betekenis (of gevoelens) over te brengen, worden altijd sociaal en cultureel bemiddeld, ongeacht of ze verband houden met kunst of niet. Daarom is en kan elke vorm van expressie, vooral in de kunsten (een gebied waarin men de minimale opleiding moet hebben om te begrijpen dat kunstwerken betekenis hebben) geen soort natuurlijke, ongekunstelde transcriptie van gevoel in beeldende kunst zijn en kan dat ook niet zijn. dat een dergelijke vertaling bestaande conventies die sociaal gestructureerd zijn, incorporeert, gebruikt en er deel van uitmaakt, zoals blijkt uit de multimodale theorie (zie het werk van Gunther Kress, Van Leeuwen, Carey Jewitt).

7. Expressie als vertaling in de taal van de kunst

"Het hele concept van 'innerlijke ervaring' komt pas in ons bewustzijn terecht nadat het een taal heeft gevonden die het individu begrijpt... Deze 'vertaling' gaat vooraf aan, en vormt zelfs, elke gevormde uitdrukking..."

(Foster geciteerd in Addison 2005)

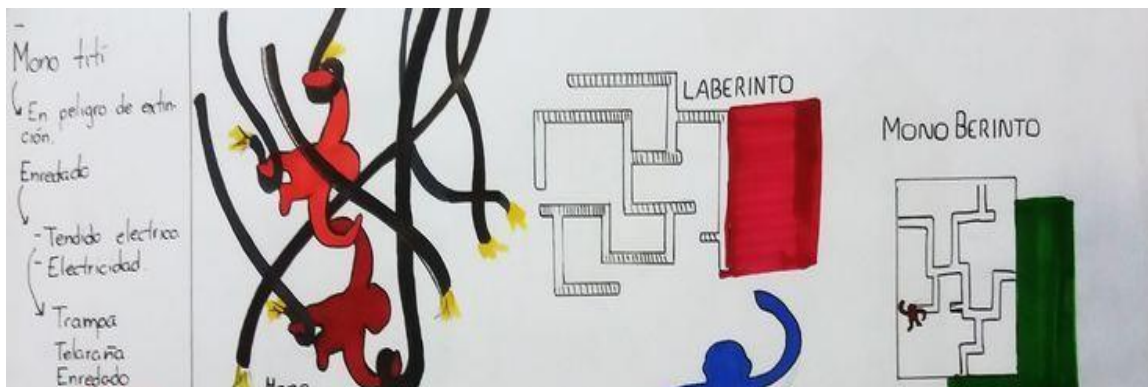


Figure 3 Addison, N. (2005), *Het niet gezegde uiten: kunst en design en de vorming van seksuele identiteiten*.

Nicholas Addison, een vooraanstaand theoreticus van het kunstonderwijs, zegt over expressie:



This publication has been produced with the financial support of the Erasmus+ Programme of the European Commission. The European Commission support for the production of this publication does not constitute an endorsement of the contents which reflects the views only of the author(s), and the Commission cannot be held responsible for any use which may be made of the information contained therein.



Het is waar dat in het geval van een eenvoudige reactie op externe prikkels de resulterende uitdrukking een nauwelijks onvrijwillig geluid of een gebaar zal zijn, maar expressieve vormen worden vaker opgevat als opzettelijke handelingen die anderen informeren over iets dat anders verborgen zou blijven. In deze zin zijn uitdrukkingen opgewonden punten die zijn gecreëerd om sociale effecten teweeg te brengen. WAT DENK JE?

8. Expressie wordt vaak onderscheiden van andere soorten communicatie, zoals beschrijving of vertelling, omdat het uitsluitend verband houdt met de subjectiviteit van de schepper, zijn innerlijke wereld.

Velen begrijpen deze wereld als iets dat uitsluitend uit het zelf voortkomt, zelfs als subjectiviteit wordt gezien als een fenomeen dat wordt gevormd door de sociale interacties van de historische en culturele situatie van mensen. Er wordt gezegd dat het maken van kunst jonge mensen in staat stelt het emotionele of emotionele potentieel van zichzelf te herkennen. menselijke ervaring

Artistieke expressie als iets rijker dan abstract denken

Paul Crowther definieert het kunstwerk als iets vaststaands (met een materiële vorm), maar geladen met semiotische en conceptuele energie.

Deze samensmelting van de zintuigen en het conceptuele maakt het mogelijk dat kunst iets diepers en de rijkdom van iets dat een materieel bestaan heeft, uitdrukt op een manier die ontsnapt aan de vormen van abstract denken, zoals filosofie." WAT DENK JE?

(Crowther, P. (1993) Art and Embodiment. Oxford: Clarendon Press. p. 5, geciteerd in Addison 2005)

"Het kunstwerk is geen bewaarplaats van betekenis, maar een plaats voor het creëren van betekenis"

Addison (1999, blz. 36)





4 minuten video om te bekijken.

https://www.youtube.com/watch?v=HoXyw909Qu0&ab_channel=TED

(Merk op dat u voor de ondertitels elke taal kunt kiezen die in het Come2art-project wordt gebruikt in de video-instellingen.)

Polysemie van kunst en expressie

Kunst kan voor verschillende mensen verschillende dingen betekenen: Polysemie

Zoals Addison en Burgess (2008, p. 60) uitleggen: “In de beeldende kunst is het beeld of object een soort teken of cluster van tekens, gecreëerd door een relatie tussen de betekenaar (kleuren, lijnen, geluiden, texturen, volumes) en het betekende (associaties, representaties), dat leidt tot specifieke referenten (de dingen die we zien, de ervaringen die we voelen, de feitelijke gebeurtenissen). Voor de kijker geeft deze herkenning de betekenis van de tekens voor de maker aan en nodigt hem uit er betekenis aan te geven, dwz er specifieke betekenissen (concepten) aan toe te kennen, die voor verschillende lezers verschillend kunnen zijn.

Polysemie als sterk punt van de kunst. Polysemie (wanneer hetzelfde voor verschillende mensen verschillende dingen betekent) is gebruikelijk in de moderne kunst.

Kunstwerken zijn vaak dubbelzinnig en hebben een open einde en hebben daarom de neiging verschillende reacties, gedachten en invloeden op mensen te creëren op basis van verschillende interesses, gevoeligheden en opleidingsachtergronden. WAT DENK JE DIT?

Zoals Jacques Rancière in zijn invloedrijke tekst uitlegt: “Geëmancipeerde toeschouwerswerken die normatief zijn en slechts één geldige interpretatie hebben, laten geen ruimte voor toeschouwers om betekenis te creëren en vrij te denken. Als zodanig kunnen ze een huiveringwekkend effect op de kijkers hebben in plaats van hun horizon te verbreden naar alternatieve manieren van denken.



This publication has been produced with the financial support of the Erasmus+ Programme of the European Commission. The European Commission support for the production of this publication does not constitute an endorsement of the contents which reflects the views only of the author(s), and the Commission cannot be held responsible for any use which may be made of the information contained therein.



Figure 4 Rancière, J. (1997). *De geëmancipeerde toeschouwer*. *Kunstforum*

Daarom is het polysemisch om de onzekerheid van het artistieke werk eerder als een potentiële kracht dan als een inherente zwakte te beschouwen.

Case study

1. Broken Fingaz

Laat ze verdwijnen op de meest "bloedeloze manier"

Broken Fingaz, een collectief van vier kunstenaars (Portland, VS), creëerde een muurschildering om te benadrukken hoe onzichtbaar daklozen in de openbare ruimte zijn. Ze creëren zowel een emotionele als een cognitieve reactie met het sterke contrast tussen popcultuurgerelateerde visuele conventies en symboliek. Het lijkt erop dat ze de daklozen vragen om op de meest bloedeloze manier te verdwijnen. Met behulp van ironie en maatschappijkritiek blijven ze tegelijkertijd enigszins effectief, met behulp van portretten die, hoewel ze de afgebeelde daklozen niet verfraaien, hen vertalen als visuele wezens die elk hun eigen persoonlijke verhaal met zich meedragen.

Bekijk een video waarin het creatieve proces wordt gedocumenteerd:

<https://vimeo.com/239621382>



This publication has been produced with the financial support of the Erasmus+ Programme of the European Commission. The European Commission support for the production of this publication does not constitute an endorsement of the contents which reflects the views only of the author(s), and the Commission cannot be held responsible for any use which may be made of the information contained therein.



Zoals het collectief zegt: "We hebben veel interessante mensen ontmoet die in de straten van Portland woonden, hun verhalen gehoord en geschilderd, en vervolgens deze enorme muur met hun portretten op een gebouw in de stad.



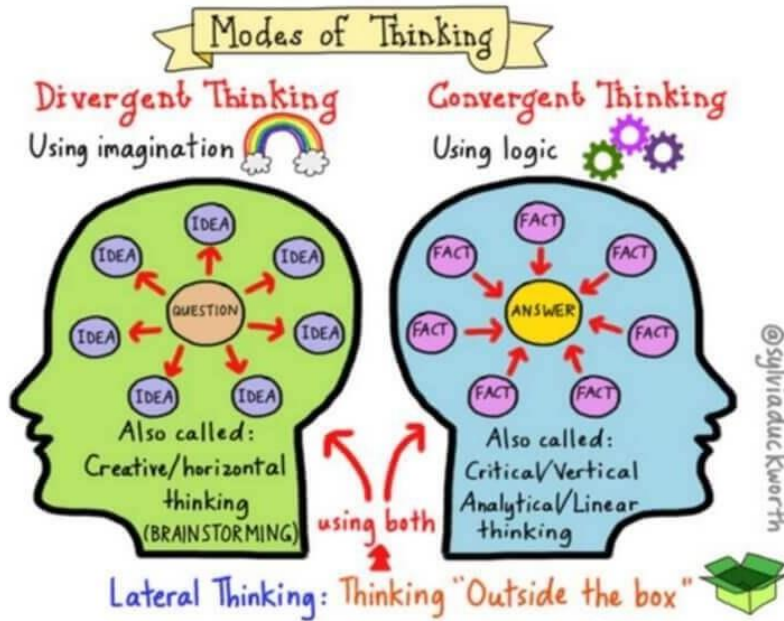
Figure 5 Verschillen op sociaal gebied benadrukken, <https://brokenfingaz.com/portland-bad-karma-mural/>

Henri Lefebvre merkte op: "In de mate dat de abstracte ruimte [van het modernisme en het kapitaal] neigt naar homogeniteit, naar de eliminatie van bestaande verschillen of bijzonderheden, kan er geen nieuwe ruimte geboren (gecreëerd) worden tenzij deze de verschillen accentueert." Verder legt Lefebvre uit dat "Publieke ruimte een (sociaal) product is ... de resulterende ruimte functioneert daarom ook als een instrument van denken en handelen". Deze collectieve muurschilderingen belichamen op natuurlijke wijze een oproep tot actie door de nadruk op sociale verschillen.

WAT DENK JE? Uitnodiging voor debat

Optionele video over ambiguïteit en creatief denken





https://www.youtube.com/watch?v=ZcFRfJb2ONk&ab_channel=TEDxTalks

Het is vooral interessant vanaf de derde minuut.

Kunst maken: gedachten en emoties geactiveerd

De uitdaging is om artistieke media te gebruiken in wat wordt beschreven als 'intelligent maken' op een manier dat het maken van kunst over concepten affect en denken bij elkaar brengt.

In dit model produceren kunstwerken effecten, emoties en roepen ze tegelijkertijd gedachten op, zelfs over specifieke onderwerpen zoals sociale problemen.



This publication has been produced with the financial support of the Erasmus+ Programme of the European Commission. The European Commission support for the production of this publication does not constitute an endorsement of the contents which reflects the views only of the author(s), and the Commission cannot be held responsible for any use which may be made of the information contained therein.



Unit 2.2: Sociaal geëngageerde en collaboratieve kunstpraktijk

Invoering

Unit 2 is gericht op sociaal geëngageerde en collaboratieve kunstpraktijk.

Dit onderdeel behandelt de volgende onderwerpen: Wat is sociaal geëngageerde kunst, en benaderingen voor gezamenlijke kunstprojecten met de nadruk op het betrekken van gemeenschappen.

Bovendien zullen casestudies van gezamenlijke kunstprojecten worden besproken. De belangrijkste focus van deze unit ligt op de 'sociale wending' van kunst, de waarde, het rationele en de kwesties die betrekking hebben op sociaal geëngageerde kunst, evenals op collaboratieve kunst. De nadruk wordt gelegd op kunstprojecten die tot doel hebben een stem te geven aan een gediscrimineerde of kwetsbare gemeenschap.

Bovendien zal het idee van de 'educatieve wending' van de hedendaagse kunst zoals beschreven door Irit Rogoff in 2008, afgeleid van de term 'sociale term' (C. Bishop, 2006), worden gepresenteerd om de toenemende samensmelting van educatieve projecten en beeldende kunst te benadrukken. binnen collaboratieve kunstgeleide initiatieven op het snijvlak van sociaal geëngageerde kunst en (kunst)educatie.

Leerresultaten:

Na voltooiing van dit onderdeel kunnen de leerlingen:

- Identificeer belangrijke voorbeelden van collaboratieve kunstpraktijk
- Definieer het begrip 'Social turn' in de beeldende kunst
- Definieer de term 'Educatieve wending' in de beeldende kunst
- Beschrijf de belangrijkste kenmerken van collectieve creatieve praktijken
- Bespreek de voordelen voor gemeenschapsleden van een collaboratief en inclusief kunstproject





- Beschrijf het belang van interpersoonlijke communicatie, onderhandeling en empathie in collectieve kunst
- Maak een kort voorstel voor een collectief artistiek project en suggereer de thematische en conceptuele inhoud ervan

2.1.1 Maatschappelijk geëngageerde artistieke praktijk

Invoering

Maatschappelijk geëngageerde kunstpraktijk beschrijft kunst die collectief is, vaak participatief en waarbij mensen betrokken zijn die het medium of materiaal van het werk zijn.

Dit hoofdstuk behandelt de volgende onderwerpen:

- Wat is sociaal geëngageerde kunst?
- Benaderingen van participatieve kunstprojecten met de nadruk op betrokkenheid van de gemeenschap
- Casestudies



This publication has been produced with the financial support of the Erasmus+ Programme of the European Commission. The European Commission support for the production of this publication does not constitute an endorsement of the contents which reflects the views only of the author(s), and the Commission cannot be held responsible for any use which may be made of the information contained therein.

Geval 1: Muurschilderingen Philadelphia

Onrecht in de openbaarheid brengen: participatieve kunstprojecten van het Philadelphia Mural Arts Program

De Justitieportretten, “Mural Arts Philadelphia”



Figure 6 Geprofeteerd © 2020 City of Philadelphia Mural Arts Program / Russell Craig, de Afrikaan.Amerikaans Museum in Philadelphia, 701 Arch Street. Foto door Steve Weinik.

Stem en zichtbaarheid geven aan voormalige gedetineerde leden van de gemeenschap.

Het Mural Arts-programma is een outreach-programma. Het ondersteunt gemeenschappen met muurschilderingen die inspireren, relevant zijn en gesprekken stimuleren. Het versterkt de bredere samenleving door de waarden van rechtvaardigheid, gelijkheid en vooruitgang te verkondigen.



This publication has been produced with the financial support of the Erasmus+ Programme of the European Commission. The European Commission support for the production of this publication does not constitute an endorsement of the contents which reflects the views only of the author(s), and the Commission cannot be held responsible for any use which may be made of the information contained therein.



Co-funded by the
Erasmus+ Programme
of the European Union



Het geeft kunstenaars de kracht door canvassen aan te bieden in gemarginaliseerde buurten en verhandelde gebieden, waardoor ze hun macht als aanjagers van verandering kunnen begrijpen om sociale en politieke kwesties op de voorgrond van het publieke discours te brengen. De latente boodschappen die op deze muren zijn geschilderd, hebben het Mural Arts-programma de mogelijkheid gegeven om verandering teweeg te brengen.

Participatieve kunst bevordert sociale inclusie



Muurschildering die een drugsverslavingsprogramma voor kansarme jongeren laat zien door deelname aan collectieve kunstcreatie. Deze muurschilderingen zijn gemaakt door leden van Mural Arts Philadelphia. Hij engageert de kijker door middel van eenvoudige portretten van jonge mensen die gevangenen waren, daarom afgesneden van het openbare en sociale leven, verstoken van zichtbaarheid en de mogelijkheid om te communiceren en hun stem te laten horen.



This publication has been produced with the financial support of the Erasmus+ Programme of the European Commission. The European Commission support for the production of this publication does not constitute an endorsement of the contents which reflects the views only of the author(s), and the Commission cannot be held responsible for any use which may be made of the information contained therein.



Deze muurschildering maakt, door zijn locatie, gebruik van schaal, in veel gevallen direct oogcontact, dat "de blik van de toeschouwer teruggeeft" en spectaculaire symmetrie, de afgebeelde personen belangrijk, aanwezig en bereid om zich weer bij de publieke sfeer te voegen. met vertrouwen.

"Portretten van Justitie roepen ons op om de manier te veranderen waarop we mensen zien die betrokken zijn bij het strafrechtstelsel van onze stad [...] Deze opvallende portretten herinneren iedereen die ze ziet eraan dat voorheen gedetineerde mensen opmerkelijke mensen zijn met complexe levens en het vermogen tot verandering, en niet als problemen. die een oplossing vereisen."



This publication has been produced with the financial support of the Erasmus+ Programme of the European Commission. The European Commission support for the production of this publication does not constitute an endorsement of the contents which reflects the views only of the author(s), and the Commission cannot be held responsible for any use which may be made of the information contained therein.

Geval 2e

We zullen kijken naar twee voorbeelden van participatieve en sociaal gevoelige artistieke praktijk, de eerste uit de jaren 90 (*The roof is on fire*) en de beroemde veldkunstenaar Suzanne Lacy, de andere uit een recent voorbeeld van een collectief dat de prestigieuze prijs Turner won. in 2015 voor hun werk op het gebied van gemeenschapsbetrokkenheid en creatieve verbetering van de openbare ruimte (ASSEMBLE).

1.Het dak staat in brand (1994), Oakland, Californië

Participatieve kunst die sociale inclusie bevordert door middel van dialoog.

Suzanne Lacy, Chris Johnson en Annice Jacoby creëerden TEAM's eerste grootschalige kunstevent, waarbij 220 middelbare scholieren betrokken waren bij geïmproviseerde en deugdzame gesprekken over familie, seksualiteit, drugs, muziek, de buurt en de toekomst terwijl ze in 100 geparkeerde auto's in de tuin zaten. een garage op het dak.



FIGURE 3. *The Roof Is on Fire*, performance with 220 teenagers, by Suzanne Lacy, Annice Jacoby, and Chris Johnson, Oakland, California (1994). Courtesy of Suzanne Lacy. Photograph by Sosa.



This publication has been produced with the financial support of the Erasmus+ Programme of the European Commission. The European Commission support for the production of this publication does not constitute an endorsement of the contents which reflects the views only of the author(s), and the Commission cannot be held responsible for any use which may be made of the information contained therein.

2.2015 TURNER AWARD KUNSTENAARS: MONTEREN

Participatieve praktijk die sociale inclusie bevordert door het creëren van banen

Assemble is een in Londen gevestigd collectief dat zich bezighoudt met kunst, design en architectuur om projecten te co-creëren met gemeenschappen die deze gebruiken en bewonen. Deze architecturale ruimtes en omgevingen bevorderen directe actie en vergroten de gevoeligheid om zelf iets te doen. Ze nemen stagiaires in dienst die waardevolle ervaring opdoen.

Ruimtes transformeren – levens transformeren



This publication has been produced with the financial support of the Erasmus+ Programme of the European Commission. The European Commission support for the production of this publication does not constitute an endorsement of the contents which reflects the views only of the author(s), and the Commission cannot be held responsible for any use which may be made of the information contained therein.



De tegels zijn door Assemble gemaakt met twee stagiaires via een on-the-job trainingsprogramma

Video van de creatie van het project: https://www.youtube.com/watch?v=J7oSzKwmD9s&t=288s&ab_channel=ArtontheUnderground

Kunst na de "sociale wending"

Maatschappelijk gevoelige kunst die opereert onder de brede term 'social turn', een term die in 2006 werd geïntroduceerd, speelt zich doorgaans buiten musea of galerieën af. Omdat veel kunst collaboratief is en gericht is op constructieve sociale verandering, is het zelden commercieel of objectgebaseerd.

<https://www.tate.org.uk/art/artterms/s/socialturn#:~:text=De%20term%20was%20coined%20by,it%20not%20always%20the%20case>

De term 'educatieve wending' in de beeldende kunst

De term, geïntroduceerd in 2008, beschrijft de groeiende belangstelling van kunstenaars voor onderwijs. Sommige kunstenaars creëren leerruimtes die tegelijkertijd kunstwerken zijn (vaak installatiekunstwerken), anderen creëren



kunstwerken die het onderwijs vieren of interveniëren door middel van activiteiten, stages en optredens.

Het voorbeeld van Thomas Hirschhorn

Thomas Hirschhorn is een bekende kunstenaar en zijn werk is een treffend voorbeeld van hedendaagse kunstpraktijken die ernaar streven leden van de gemeenschap te betrekken bij het leren via middelen en ruimtes die in tijdelijke kunstinstallaties worden geboden.

Dit is een voorbeeld van creatieve verbetering van de openbare ruimte. Hoewel het het werk is van een enkele kunstenaar (die uiteraard assistenten heeft om deze ruimtes te creëren), functioneren de resulterende installaties als informele bibliotheken of participatieve leerruimtes.



Figure 7 Thomas Hirschhorn "Gramsci-monument" in New York



This publication has been produced with the financial support of the Erasmus+ Programme of the European Commission. The European Commission support for the production of this publication does not constitute an endorsement of the contents which reflects the views only of the author(s), and the Commission cannot be held responsible for any use which may be made of the information contained therein.



Jouw beurt!

Formuleer een kort voorstel voor een collectief kunstproject waarin de thematische en conceptuele inhoud ervan wordt voorgesteld

Blader door de voorbeelden uit de bovenstaande bronnen en doe een voorstel voor een sociaal gevoelig en participatief kunstproject dat een ruimte tijdelijk transformeert in een centrum van interpersoonlijke communicatie en visuele transformatie van de kenmerken ervan tijdens het project.

Deelnemers kunnen zich ook laten inspireren door samenwerkingsprojecten met deelname van de gemeenschap via de volgende website, die de relevante praktijk in kaart brengt

Bronnen:

<https://www.suzannelacy.com> performance installatie en, in het bijzonder, cases zoals The Crystal Quilt (1985-1987): <https://www.suzannelacy.com/performance-installatie#/the-crystal-quilt/>.



This publication has been produced with the financial support of the Erasmus+ Programme of the European Commission. The European Commission support for the production of this publication does not constitute an endorsement of the contents which reflects the views only of the author(s), and the Commission cannot be held responsible for any use which may be made of the information contained therein.



Unit 2.3: Casestudies van gezamenlijke expressie en verwerving van levensvaardigheden

Invoering

Unit 3 is gericht op sociaal geëngageerde en collaboratieve kunstpraktijk in relatie tot de beoogde voordelen voor levensvaardigheden die kunnen worden verworven door leden van de gemeenschap of andere deelnemers tijdens het creatieve proces.

Dit onderdeel behandelt het onderwerp van wat de grondgedachte is voor collaboratieve expressie als empowerende factor voor individuen en gemeenschappen

Bovendien legt het de nadruk op collectieve creatieve praktijken als steunpilaren voor de ontwikkeling van emotionele, cognitieve en sociale vaardigheden. Casestudies zullen worden gepresenteerd, en hun resultaten, potentiële en mogelijke tekortkomingen van tegenstrijdigheden tussen gestelde doelen en feitelijk gebruikte methoden zullen worden uitgewerkt. In wezen bouwt deze unit voort op de vorige (2.2), waarbij de factor van het verwerven van levensvaardigheden wordt toegevoegd, en wordt de nadruk gelegd op de langetermijnvoordelen die dergelijke op kunst gebaseerde projecten kunnen hebben, en de omstandigheden of factoren die de effectiviteit ervan in dit opzicht beïnvloeden.

Leerresultaten

Na voltooiing van dit onderdeel kunnen de leerlingen:

- Identificeer de belangrijkste definities van fundamentele levensvaardigheden,
- Identificeer de belangrijkste verbanden tussen fundamentele levensvaardigheden en de collectieve kunstpraktijk
- Identificeer ten minste drie voordelen van levensvaardigheden die kunnen voortkomen uit betrokkenheid bij samenwerking artistieke praktijk





- Beschrijf de belangrijkste kenmerken van collectieve creatieve praktijken die gericht zijn op het bevorderen van levensvaardigheden
- Creëer een collectief artistiek project en leg in het kort het vermogen uit om levensvaardigheden te bevorderen
- Evalueer het ontwerp van een gezamenlijk kunstproject (op basis van gepresenteerde casestudies) op basis van het vermogen ervan om levensvaardigheden te verbeteren
- Identificeer, beschrijf en evalueer het affectieve potentieel van een bepaald collectief kunstwerk in relatie tot het verwerven van levensvaardigheden

Het belangrijkste doel van dit hoofdstuk is om de kennis en het inzicht verworven in de voorgaande hoofdstukken (voornamelijk in de hoofdstukken 2.1 en 2.2) te combineren met het concept van levensvaardigheden, waarvan de versterking ook het doel van dit hoofdstuk is.

Dit betekent dat de gepresenteerde kunstprojecten, zoals participatieve, sociaal gevoelige of op thema's gebaseerde casestudies, gekoppeld zullen worden aan de levensvaardigheden die ze bevorderen – vooral op basis van het feit dat deelnemers wordt gevraagd actief deel te nemen aan de cijferbespreking, waarin elk kunstproject overeenkomt met de fundamentele levensvaardigheden die in dit hoofdstuk worden gepresenteerd.

We beginnen met een definitie van levensvaardigheden.

Eerst de basis: wat betekent de term 'levensvaardigheden'? Hoe worden levensvaardigheden gedefinieerd?

De Wereldgezondheidsorganisatie, UNICEF en UNESCO geven enkele basisdefinities.





Basisdefinities van levensvaardigheden

De Wereldgezondheidsorganisatie definieert levensvaardigheden als 'het vermogen tot adaptief en positief gedrag dat mensen in staat stelt effectief om te gaan met de eisen en uitdagingen van het dagelijks leven'. Kernpunten hier: aanpassingsvermogen en positiviteit

UNICEF definieert levensvaardigheden als 'een benadering van gedragsverandering of gedragsontwikkeling, ontworpen om de balans tussen drie domeinen aan te pakken: kennis, gedrag en vaardigheden'. De belangrijkste punten hier: kennis, gedrag en vaardigheden als onderling verbonden agenten van gedragsverandering

UNICEF, UNESCO en de WHO hebben tien belangrijke strategieën en technieken voor levensvaardigheden samengesteld, zoals u hieronder zult zien:

- Probleemoplossing
- Kritisch denken
- Effectieve communicatievaardigheden
- Besluitvorming
- Creatieve gedachte
- Interpersoonlijke vaardigheden
- Mogelijkheden om zelfbewustzijn te ontwikkelen
- Empathie
- Omgaan met stress en
- Omgaan met emoties

Hieronder zullen we deze 10 levensvaardigheden bekijken.

De WHO verdeelt levensvaardigheden in drie categorieën:



This publication has been produced with the financial support of the Erasmus+ Programme of the European Commission. The European Commission support for the production of this publication does not constitute an endorsement of the contents which reflects the views only of the author(s), and the Commission cannot be held responsible for any use which may be made of the information contained therein.



- a) Kritische denkvaardigheden/besluitvormingsvaardigheden
- b) Interpersoonlijke vaardigheden / Communicatieve vaardigheden
- c) Coping- en zelfmanagementvaardigheden

De belangrijkste punten hier zijn:

- DENK VAARDIGHEDEN
- COMMUNICATIE VAARDIGHEDEN
- COPING-VAARDIGHEDEN

- a) Kritische denkvaardigheden/besluitvormingsvaardigheden

- Ze omvatten vaardigheden op het gebied van besluitvorming/probleemoplossing en vaardigheden voor het verzamelen van informatie

Het individu moet ook over het vermogen beschikken om de toekomstige effecten van de acties die hij en anderen in het heden ondernemen, te beoordelen.

Ze moeten alternatieven kunnen bepalen en de invloed van hun waarden en de waarden van de mensen om hen heen kunnen analyseren.

WAT VIND JIJ VAN DE BETEKENIS DIT, VOORAL IN PARTICIPATIEVE KUNST?

- b) Interpersoonlijke vaardigheden / Communicatieve vaardigheden

- Ze omvatten verbale en non-verbale communicatie, actief luisteren en het vermogen om gevoelens te uiten en feedback te geven.

Ook in deze categorie vallen onderhandelings-/weigeringsvaardigheden en vaardigheden op het gebied van zelfvertrouwen die rechtstreeks van invloed zijn op iemands vermogen om met conflicten om te gaan.





Empathie, het vermogen om te luisteren en de behoeften van een ander te begrijpen, is ook een belangrijke interpersoonlijke vaardigheid.

Teamwerk en het vermogen om samen te werken omvat ook het tonen van respect voor de mensen om ons heen.

WAT VIND JIJ VAN DE BETEKENIS DIT, VOORAL IN PARTICIPATIEVE KUNST?

c) Coping- en zelfmanagementvaardigheden

- verwijst naar de vaardigheden om iemands interne locus of control te vergroten, zodat het individu gelooft dat hij of zij een verschil kan maken in de wereld en verandering teweeg kan brengen.

WAT VIND JIJ VAN DE BETEKENIS DIT, VOORAL IN PARTICIPATIEVE KUNST?

Zelfvertrouwen, zelfbewustzijn en zelfbeoordelingsvaardigheden het vermogen om doelen te stellen maken ook deel uit van de meer algemene categorie van zelfmanagementvaardigheden.

Zelfbewustzijn: het verbeteren van de relatie met het Zelf als basis voor het ontwikkelen van levensvaardigheden

Het belang van eigenwaarde, zelfbewustzijn, zelfvertrouwen en eigenwaar

- Zelfbewustzijn, eigenwaarde en zelfvertrouwen als sleutelinstrumenten om de sterke en zwakke punten van ieder van ons te begrijpen
- Bijgevolg kan het individu beschikbare kansen onderscheiden en zich voorbereiden op potentiële bedreigingen.
- Dit leidt tot de ontwikkeling van een sociaal bewustzijn van de zorgen van het gezin en de samenleving.
- Daarom is het mogelijk om problemen te identificeren die zich zowel binnen het gezin als binnen de samenleving voordoen.





Levensvaardigheden gerelateerd aan collectieve artistieke projecten

De levensvaardigheden die moeten worden versterkt, worden gezien als een methode om de veerkracht van de gemeenschap in het algemeen te versterken.

Dat wil zeggen, deze levensvaardigheden hebben betrekking op:

- Kritisch denken
- Creatieve gedachte
- Flexibiliteit bij onzekerheid en veranderende situaties
- Verhoogd vermogen om onze emoties en de emoties van andere mensen te herkennen en te beheersen.

Bovendien zijn metacognitieve vaardigheden met betrekking tot leren van cruciaal belang, bijvoorbeeld het leren leren en het helpen van anderen om initiatieven te nemen om hun eigen leerproces te beheren.

Ten slotte zijn communicatie- en samenwerkingsvaardigheden zoals samenwerking, empathie en wederzijdse erkenning van meningen en perspectieven even belangrijk om effectief te zijn in al onze bezigheden, laat staan in een open artistiek project waar perspectieven en benaderingen moeten worden gecombineerd tot een continu geheel.



This publication has been produced with the financial support of the Erasmus+ Programme of the European Commission. The European Commission support for the production of this publication does not constitute an endorsement of the contents which reflects the views only of the author(s), and the Commission cannot be held responsible for any use which may be made of the information contained therein.

Europees raamwerk voor persoonlijke, sociale en leercompetenties

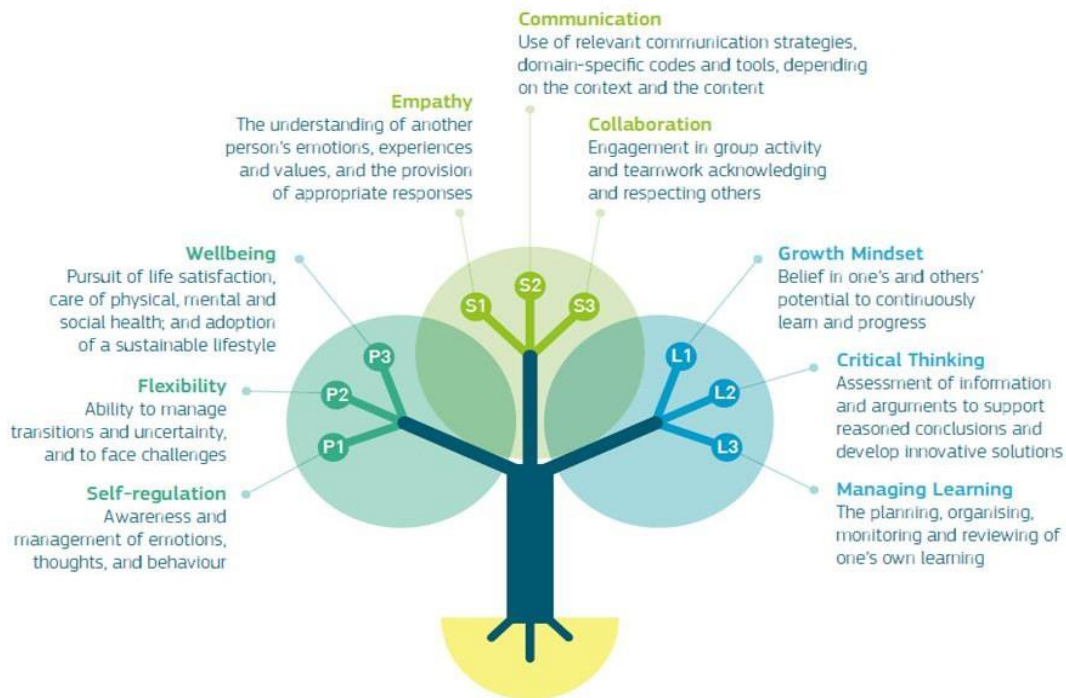


Figure 8 Een schematische weergave van sleutelcompetenties gerelateerd aan de gewenste levensvaardigheden die ter discussie staan, de LifeComp (2020).



This publication has been produced with the financial support of the Erasmus+ Programme of the European Commission. The European Commission support for the production of this publication does not constitute an endorsement of the contents which reflects the views only of the author(s), and the Commission cannot be held responsible for any use which may be made of the information contained therein.



De onderstaande tabel belicht en illustreert verder de gebieden van empathie, communicatie en samenwerking die de sleutel blijken te zijn tot gezamenlijke kunstprojecten. (optioneel transparantie)

S1	Empathie
S1.1	Bewustzijn van de gevoelens, ervaringen en waarden van anderen
S1.2	De gevoelens en ervaringen van anderen begrijpen en proactief hun perspectief kunnen overwegen
S1.3	Snelheid om te reageren op de gevoelens en ervaringen van anderen, waarbij men zich ervan bewust is dat het gevoel dat men tot een groep behoort, iemands gedrag beïnvloedt

S1	Contact
S2.1	Bewustzijn van de behoefte aan meerdere communicatiestrategieën, taalstijlen en hulpmiddelen aangepast aan context en inhoud
S2.2	Interacties en discussies in verschillende sociaal-culturele contexten en situaties op specifieke gebieden begrijpen en beheren
S2.3	Snelheid om te reageren op de gevoelens en ervaringen van anderen, waarbij men zich ervan bewust is dat het gevoel dat men tot een groep behoort, iemands gedrag beïnvloedt





S3	Samenwerking
S3.1	Intentie om bij te dragen aan het algemeen welzijn en het bewustzijn dat anderen verschillende culturele voorkeuren, achtergronden, overtuigingen, waarden, meningen of persoonlijke situaties kunnen hebben
S3.2	Begrip en belang van vertrouwen, respect voor de menselijke waardigheid en gelijkheid, omgaan met conflicten en onderhandelen over meningsverschillen om eerlijke en respectvolle relaties te creëren en te onderhouden
S3.3	Een eerlijke verdeling van taken, middelen en verantwoordelijkheden binnen een team, rekening houdend met het specifieke doel ervan. Het aanmoedigen van de uitdrukking van verschillende standpunten en het hanteren van een systemische aanpak

Jouw beurt!

Identificeer de belangrijkste verbanden tussen belangrijke levensvaardigheden en de gezamenlijke kunstpraktijk

Deelnemers wordt gevraagd de kennis uit hoofdstuk 2.2 te relateren aan de informatie uit hoofdstuk 2.2.



This publication has been produced with the financial support of the Erasmus+ Programme of the European Commission. The European Commission support for the production of this publication does not constitute an endorsement of the contents which reflects the views only of the author(s), and the Commission cannot be held responsible for any use which may be made of the information contained therein.



De gepresenteerde participatieve kunstprojecten zullen worden gebruikt als voorbeeld om levensvaardigheden te identificeren (zie de tien belangrijkste levensvaardigheden hierboven) waarvan de deelnemers denken dat ze kunnen worden bevorderd voor degenen die hebben deelgenomen aan deze op dialoog gebaseerde kunstprojecten.

Combineer levensvaardigheden met kunstprojecten!

Welke levensvaardigheden zijn volgens jou gepromoot?

Casus 1. Dak staat in brand (1993-1994)

- Probleemoplossing
- Kritisch denken
- Effectieve communicatievaardigheden
- Besluitvorming
- Creatieve gedachte
- Interpersoonlijke vaardigheden
- Mogelijkheden om zelfbewustzijn te ontwikkelen
- Empathie
- Omgaan met stress en
- Omgaan met emoties

Combineer levensvaardigheden met kunstprojecten!

Welke levensvaardigheden zijn volgens jou gepromoot?

U kunt verwijzen naar Justice Portraits, “Mural Arts Philadelphia”

- Probleemoplossing
- Kritisch denken
- Effectieve communicatievaardigheden
- Besluitvorming
- Creatieve gedachte





- Interpersoonlijke vaardigheden
- Mogelijkheden om zelfbewustzijn te ontwikkelen
- Empathie
- Omgaan met stress en
- Omgaan met emoties

Combineer levensvaardigheden met kunstprojecten!

Welke levensvaardigheden zijn volgens jou gepromoot?

Geval 3. "Kleystation", monteren

- Probleemoplossing
- Kritisch denken
- Effectieve communicatievaardigheden
- Besluitvorming
- Creatieve gedachte
- Interpersoonlijke vaardigheden
- Mogelijkheden om zelfbewustzijn te ontwikkelen
- Empathie
- Omgaan met stress en
- Omgaan met emoties

Combineer levensvaardigheden met kunstprojecten!

Welke levensvaardigheden zijn volgens jou gepromoot?

Geval 4. Optioneel: een van de projecten die door de deelnemers zijn voorgesteld tijdens de discussies in hoofdstuk 2.2, in de evaluatieactiviteit (optioneel)

- Probleemoplossing
- Kritisch denken
- Besluitvorming





- Creatieve gedachte
- Interpersoonlijke vaardigheden
- Mogelijkheden om zelfbewustzijn te ontwikkelen
- Empathie
- Omgaan met stress en
- Omgaan met emoties

Beoordelingsoefening

Stel een gezamenlijk kunstproject voor en leg het vermogen ervan uit om specifieke levensvaardigheden te bevorderen

Op basis van het bovenstaande wordt de deelnemers gevraagd een gezamenlijk kunstproject te schetsen, het doel, de doelstellingen, de deelnemers en de visuele parameters ervan te vermelden en het vermogen ervan om levensvaardigheden te bevorderen samengevat uit te leggen door middel van een schriftelijke paragraaf en/of discussie.

Evalueer een gezamenlijk kunstproject op zijn vermogen om specifieke levensvaardigheden te verbeteren (optionele opdracht)

Deelnemers wordt gevraagd een ontwerp van een gezamenlijk kunstproject te beoordelen (op basis van de gepresenteerde casestudies) op basis van het vermogen ervan om levensvaardigheden te verbeteren





Daarom kun je een gezamenlijk kunstproject kiezen en het vermogen ervan beoordelen om specifieke vaardigheden één voor één te versterken (optionele opdracht):

- Probleemoplossing
- Kritisch denken
- Effectieve communicatievaardigheden
- Besluitvorming
- Creatieve gedachte
- Interpersoonlijke vaardigheden
- Mogelijkheden om zelfbewustzijn te ontwikkelen
- Empathie
- Omgaan met stress en
- Omgaan met emoties



This publication has been produced with the financial support of the Erasmus+ Programme of the European Commission. The European Commission support for the production of this publication does not constitute an endorsement of the contents which reflects the views only of the author(s), and the Commission cannot be held responsible for any use which may be made of the information contained therein.