



**COME2ART: Introducing a collaborative scheme between artists & community members fostering life skills development and resilience through creative placemaking.**

Contract number: 2020-1-EL01-KA227-ADU-094692

Erasmus + project, Partnerships for Creativity



*"Un programme de compétences de vie à travers les arts  
dans le cadre de la création création de lieux»*



This publication has been produced with the financial support of the Erasmus+ Programme of the European Commission. The European Commission support for the production of this publication does not constitute an endorsement of the contents which reflects the views only of the author(s), and the Commission cannot be held responsible for any use which may be made of the information contained therein.

## Module 2

### *La créativité en pratique : méthodes et outils d'expression artistique collective*

#### Introduction

L'expression artistique est souvent considérée comme une quête intrinsèquement solitaire. Cependant, dans ce module, nous explorerons comment la relation entre la création artistique individuelle peut être mise en dialogue avec le travail d'autrui, reconnaissant, améliorant et synthétisant ainsi mutuellement les idées, les approches et les résultats dans la pratique artistique collective.

La reconnaissance de la valeur des perspectives et des contributions individuelles constitue la base de l'expression artistique dans le dialogue. Des approches méthodologiques pour engager, motiver et soutenir la pratique artistique collective basées sur ce principe seront explorées dans ce module. Le module 2 offrira un aperçu de la valeur, du potentiel ainsi que de la justification de la pratique artistique collective. Il vise à offrir des outils méthodologiques de base et à favoriser les compétences essentielles à de telles approches collectives de l'expression artistique. S'appuyant sur le module 1, reconnaître et gérer ses propres émotions ainsi que celles des autres, en tant que compétence clé pour s'engager dans la pratique artistique. Dans ce module, nous explorerons comment cela peut être appliqué dans le contexte d'un engagement collectif dans la création artistique. Ce module est divisé en une partie plus théorique et une section qui fournira aux participants les outils et méthodes d'expression artistique collective. L'objectif principal de ce module est de fournir les compétences et les connaissances nécessaires aux activités d'expression collective susceptibles de favoriser le développement des compétences de vie à travers les arts.

Le module 2 est composé de trois unités :



This publication has been produced with the financial support of the Erasmus+ Programme of the European Commission. The European Commission support for the production of this publication does not constitute an endorsement of the contents which reflects the views only of the author(s), and the Commission cannot be held responsible for any use which may be made of the information contained therein.

## Unité 2.1 : Expression artistique et création de sens

Cette unité présente aux apprenants la théorie récente sur le thème de la pratique artistique en tant qu'expression et lieu de création de sens.

Cette unité comprend :

- Questions théoriques sur l'expression
- Exprimer des émotions et communiquer du sens à travers la pratique artistique
- Études de cas d'œuvres d'art collectives et de projets artistiques spécifiques

## Unité 2.2 : Pratique artistique socialement engagée et collaborative

Cette unité couvre les sujets suivants :

- Qu'est-ce que l'art socialement engagé
- Approches pour des projets artistiques collaboratifs mettant l'accent sur l'engagement des communautés
- Études de cas

## Unité 2.3 : Études de cas d'expression collaborative et d'acquisition de compétences de vie

Cette unité couvre les sujets suivants :

- La justification de l'expression collaborative comme facteur d'autonomisation des individus et des communautés
- Les pratiques créatives collectives comme points d'appui pour le développement des compétences émotionnelles, cognitives et sociales
- Études de cas

*Les principaux objectifs d'apprentissage de ce module sont :*

- Décrire et discuter des principaux fondements théoriques et pratiques de l'expression artistique et des processus de création de sens pertinents.



This publication has been produced with the financial support of the Erasmus+ Programme of the European Commission. The European Commission support for the production of this publication does not constitute an endorsement of the contents which reflects the views only of the author(s), and the Commission cannot be held responsible for any use which may be made of the information contained therein.

- Décrire et discuter du «tournant social de l'art» et de l'accent contemporain mis sur les projets artistiques collaboratifs, ainsi que d'aborder de manière critique leurs objectifs et leurs résultats.
- Décrire et évaluer des exemples (études de cas) de pratiques artistiques collectives par rapport à leur efficacité à favoriser les compétences de vie

## Évaluation

*Le niveau de réalisation des objectifs d'apprentissage sera évalué à travers :*

- *Brève discussion des études de cas sous forme d'essai*
- *Conversation de groupe*
- *Entretien 1 à 1 avec l'artiste/éducateur*
- *Tâches basées sur les arts*

## Exercice d'évaluation

L'évaluation du module est basée sur la démonstration d'une compréhension appropriée des termes introduits et des questions développées principalement à travers la présentation d'études de cas, qui se manifesteront dans la proposition des participants de projets artistiques pertinents.

Les stagiaires participants formeront un certain nombre de 4 à 5 groupes, en fonction de la participation réelle, et discuteront tout en prenant des notes, pendant environ 25 à 30 minutes, du projet artistique pertinent à une pratique collaborative et socialement engagée qu'ils pourraient proposer en s'inspirant des exemples présentés par les formateurs. Ensuite, un nombre équivalent de présentations des stagiaires d'environ 5 à 10 minutes auront lieu décrivant leur idée/proposition et du temps sera accordé pour les commentaires et les contributions des autres équipes/groupes dans le processus.



This publication has been produced with the financial support of the Erasmus+ Programme of the European Commission. The European Commission support for the production of this publication does not constitute an endorsement of the contents which reflects the views only of the author(s), and the Commission cannot be held responsible for any use which may be made of the information contained therein.

Ainsi, ils manifesteront le degré d'appréhension des concepts principaux à travers un processus créatif, imaginatif et constructif dans lequel ils seront appelés à utiliser leurs connaissances nouvellement acquises dans leurs efforts pour développer et soutenir une proposition de projet artistique basée sur les notions de pratique socialement engagée et collaborative, et est directement pertinente au concept de création de lieux créatifs.

Cette approche évite la logique du vrai ou du faux comme dans les questionnaires et les tests à choix multiples, et offre aux stagiaires la possibilité d'utiliser les connaissances acquises de manière constructive, en élaborant sur les directions possibles que leurs projets artistiques peuvent prendre, y compris les principes qui leur sont présentés. Il s'agit d'une manière ouverte mais tangible d'évaluer leur capacité à utiliser réellement les informations et les compréhensions acquises, littéralement dans la pratique.



This publication has been produced with the financial support of the Erasmus+ Programme of the European Commission. The European Commission support for the production of this publication does not constitute an endorsement of the contents which reflects the views only of the author(s), and the Commission cannot be held responsible for any use which may be made of the information contained therein.

## Unité 2.1 : Expression artistique et création de sens

### Introduction

« L'œuvre d'art n'est pas un dépositaire de sens mais un lieu de création de sens.  
»NicolasAddison

Cette unité se concentre sur l'expression artistique et sa relation avec la création de sens, tant au niveau des spectateurs que des artistes. L'expression artistique a été considérée, en particulier dans les années 60 et 70, comme une manifestation immédiate du moi intérieur à travers des moyens artistiques, ce qui a exercé une influence sur l'éducation artistique. C'est ce que l'on appelle souvent le paradigme « expressiviste ». La théorie postmoderne indique que l'expression est toujours culturellement médiatisée. De plus, les idées exprimées dans une œuvre d'art dépendent également du parcours du spectateur et des processus de création de sens. L'impact émotionnel des œuvres d'art ne peut être dissocié de la manière dont ces processus de pensée sont mis en mouvement, mais leur résultat dépend du spectateur. L'art contemporain est généralement polysémique car la même œuvre d'art peut avoir des significations différentes pour différentes personnes, et peut donc être interprété de manières diverses mais souvent tout aussi valables. Ces aspects de ce qu'est l'expression, des facteurs qui influencent la manière dont le sens est produit par les spectateurs et du rôle de l'affect dans ces processus seront introduits dans cette unité.

### Résultats d'apprentissage

A l'issue de cette unité, les apprenants seront capables de :

- Identifier les définitions clés et les approches théoriques de l'expression artistique.
- Définir ce qu'est la création de sens par rapport à une œuvre d'art
- Identifiez au moins 3 œuvres d'art à lectures multiples



This publication has been produced with the financial support of the Erasmus+ Programme of the European Commission. The European Commission support for the production of this publication does not constitute an endorsement of the contents which reflects the views only of the author(s), and the Commission cannot be held responsible for any use which may be made of the information contained therein.

- Discutez de la polysémie (lectures diverses d'une œuvre d'art) en tant qu'aspect clé de l'art contemporain – et créez une esquisse d'une œuvre d'art polysémique
- Reconnaître l'impact émotionnel d'une œuvre d'art en tant que pivot des processus de pensée
- Identifier les œuvres d'art dans lesquelles l'impact émotionnel encourage la création de sens



This publication has been produced with the financial support of the Erasmus+ Programme of the European Commission. The European Commission support for the production of this publication does not constitute an endorsement of the contents which reflects the views only of the author(s), and the Commission cannot be held responsible for any use which may be made of the information contained therein.

## Unité 2.1.: Expression artistique et création de sens

### Introduction

Ce chapitre comprend :

- Questions théoriques sur l'expression
- Exprimer ses émotions et communiquer du sens à travers des pratiques artistiques
- Études de cas d'œuvres artistiques collectives spécifiques et de projets artistiques

### Qu'est-ce que l'expression ? Est-ce important? Pourquoi; Qu'en penses-tu

- L'expression a été définie par John Dewey (1980/1934) comme l'activité consciente et volontaire par laquelle l'artiste crée, c'est-à-dire exprime quelque chose qu'il incorpore ensuite dans le support matériel.
- Selon Dewey, l'expression est définie comme un acte et un objet.

Dewey, en tant que philosophe et éducateur spécialisé, exerce une grande influence sur l'éducation artistique

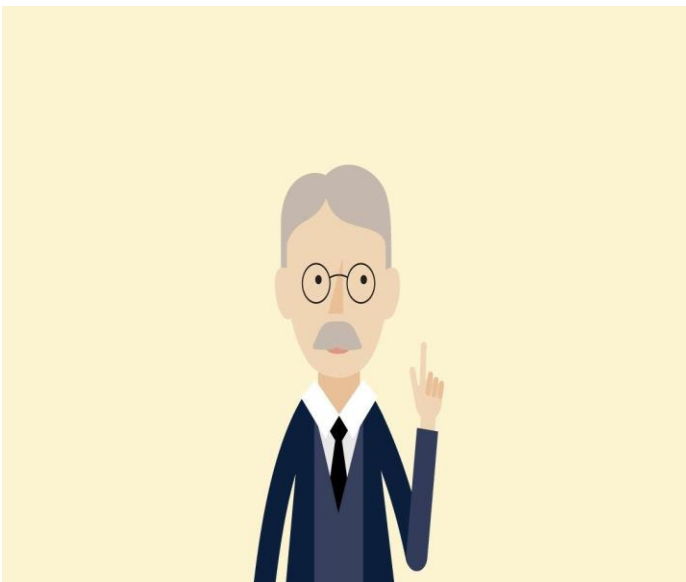


Figure 1 Dewey, J. (1980),



This publication has been produced with the financial support of the Erasmus+ Programme of the European Commission. The European Commission support for the production of this publication does not constitute an endorsement of the contents which reflects the views only of the author(s), and the Commission cannot be held responsible for any use which may be made of the information contained therein.



La pratique créative est une manière de penser qui fonctionne en explicitant le travail de pensée (Bourdieu 1990, la logique de l'action).

### Caractéristiques d'expression

1. L'expression est pensée en action.
2. L'expression est obtenue par des conventions sociales et socialement façonnées.
3. Ce qui est compris comme un sentiment intérieur pur et immédiat doit être traduit en quelque chose de visuel selon certaines conventions artistiques culturellement médiatisées. Une émotion, un sentiment ou une idée, exprimé à travers la pratique artistique sous une forme visuelle, est, en un sens, traduit dans un médium artistique.

Par conséquent, ce qui est souvent considéré comme pur, naturel et sans prétention (par exemple une émotion) doit être rendu à travers une sorte de langage artistique afin qu'il soit lui-même façonné culturellement et socialement en termes esthétiques et sémiotiques.

**L'œuvre d'art n'est pas le reflet d'un sentiment ou d'une idée. C'est l'idée sous forme matérielle.**



Figure 2 Dafiotis P., *The Benevolent Trap*, 2010, détail d'installation collaborative, intervention de N. Addison. Londres, OIE, studios d'art



This publication has been produced with the financial support of the Erasmus+ Programme of the European Commission. The European Commission support for the production of this publication does not constitute an endorsement of the contents which reflects the views only of the author(s), and the Commission cannot be held responsible for any use which may be made of the information contained therein.

4. L'expression apporte la réponse au problème de savoir comment donner une forme matérielle à une idée créative.
5. Il s'agit de réfléchir à des matériaux (artistiques) qui confondent logique et émotion, pensée et matière, corps et esprit.
6. L'expression est basée sur la pensée créative par l'action.

Ce qui compte, ce n'est pas le sentiment intérieur abstrait en soi ou son expression, mais le processus de réalisation d'idées créatives par des moyens expressifs qui aboutit à une œuvre d'art qui peut déclencher des pensées et des sentiments à la fois chez le créateur et chez le spectateur.

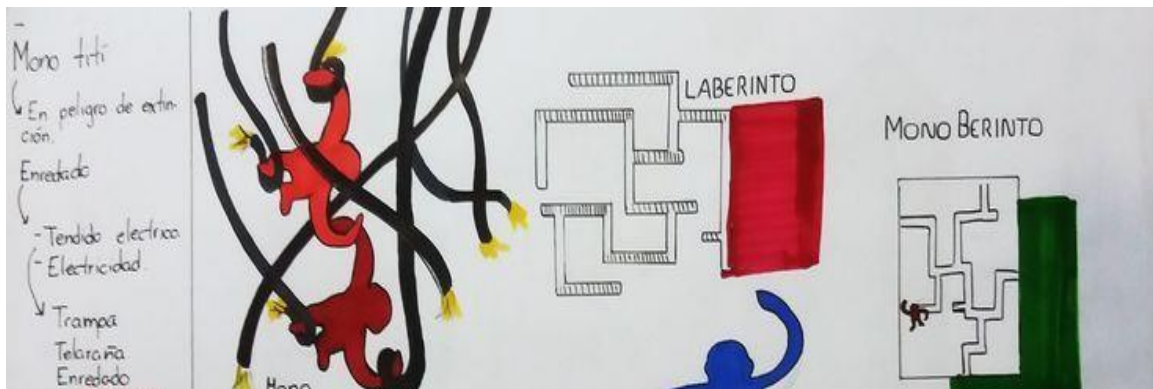


Figure 3 Addison, N. (2005), *Exprimer le non-dit : art et design et formation des identités sexuelles*.

Les manières de communiquer du sens (ou des sentiments d'ailleurs) sont toujours socialement et culturellement médiatisées, qu'elles soient liées ou non aux arts. Par conséquent, toute forme d'expression, notamment dans les arts (domaine dans lequel il faut avoir un minimum d'éducation pour comprendre que les œuvres d'art ont un sens) n'est pas et ne peut pas être une sorte de transcription naturelle et peu sophistiquée du sentiment dans l'art visuel, étant donné qu'une telle traduction intègre, utilise et fait partie des conventions existantes qui sont socialement structurées, comme le montre la théorie multimodale (voir les travaux de Gunther Kress, Van Leeuwen, Carey Jewitt).

7. L'expression comme traduction dans le langage de l'art



"L'ensemble du concept d'"expérience intérieure" n'entre dans notre conscience qu'après avoir trouvé un langage que l'individu comprend... Cette "traduction" précède, voire constitue, toute expression formée..."

(Foster cité dans Addison 2005)

Nicholas Addison, un éminent théoricien de l'éducation artistique, dit à propos de l'expression :

Il est vrai que dans le cas d'une simple réponse à des stimuli externes, l'expression résultante sera un son ou un geste à peine involontaire, mais le plus souvent, les formes expressives sont comprises comme des actes intentionnels qui informent les autres de quelque chose qui autrement resterait caché. En ce sens, les expressions sont des points excités créés pour produire des effets sociaux. QU'EN PENSES-TU?

8. L'expression se différencie souvent des autres types de communication comme la description ou la narration car elle est exclusivement liée à la subjectivité du créateur, son monde intérieur.

Beaucoup comprennent ce monde comme quelque chose qui émane uniquement de soi, même si la subjectivité est considérée comme un phénomène façonné par les interactions sociales de la situation historique et culturelle des gens... On dit que la création artistique permet aux jeunes de reconnaître le potentiel émotionnel ou émotionnel de l'expérience humaine

### **L'expression artistique comme quelque chose de plus riche que la pensée abstraite**

Paul Crowther définit l'œuvre d'art comme quelque chose de fixe (ayant une forme matérielle) mais chargé d'énergie sémiotique et conceptuelle.

Cette fusion des sens et du conceptuel permet à l'art d'exprimer quelque chose de plus profond et la richesse de quelque chose qui a une existence matérielle d'une manière qui échappe aux modes de pensée abstraite, comme la philosophie. »

QU'EN PENSEZ-VOUS ?



(Crowther, P. (1993) Art and Embodiment. Oxford : Clarendon Press. p. 5, cité dans Addison 2005)

"L'œuvre d'art n'est pas un dépositaire de sens, mais un lieu de création de sens"

Addison (1999, p. 36)

### **Vidéo de 4 minutes à regarder.**

[https://www.youtube.com/watch?v=HoXyw909Qu0&ab\\_channel=TED](https://www.youtube.com/watch?v=HoXyw909Qu0&ab_channel=TED)

(Notez que pour les sous-titres, vous pouvez choisir n'importe quelle langue utilisée dans le projet Come2art dans les paramètres vidéo.)

### **Polysémie de l'art et de l'expression**

L'art peut signifier différentes choses pour différentes personnes : Polysémie

Comme l'expliquent Addison et Burgess (2008, p. 60) : « Dans les arts visuels, l'image ou l'objet est une sorte de signe ou d'ensemble de signes créé par une relation entre le signifiant (couleurs, lignes, sons, textures, volumes) et le signifié (associations, représentations), qui mène à des référents spécifiques (les choses que nous voyons, les expériences que nous ressentons, les événements réels). Pour le spectateur, cette reconnaissance indique la signification des signes pour le créateur et l'invite à leur donner un sens, c'est-à-dire à leur attribuer des significations (concepts) spécifiques et celles-ci peuvent être différentes selon les lecteurs.

La polysémie comme point fort de l'art. La polysémie (lorsque la même chose signifie des choses différentes pour différentes personnes) est courante dans l'art moderne.

Les œuvres d'art sont souvent ambiguës et ouvertes et ont donc tendance à créer différentes réponses, pensées et influences sur les personnes en fonction de différents intérêts, sensibilités et formations. QUE PENSES-TU DE CELA?



This publication has been produced with the financial support of the Erasmus+ Programme of the European Commission. The European Commission support for the production of this publication does not constitute an endorsement of the contents which reflects the views only of the author, and the Commission cannot be held responsible for any use which may be made of the information contained therein.

Comme l'explique Jacques Rancière dans son texte influent « Les œuvres du spectateur émancipé, normatives et n'ayant qu'une seule interprétation valable, ne laissent aucune place au spectateur pour créer du sens et penser librement. En tant que tels, ils peuvent avoir un effet dissuasif sur les téléspectateurs plutôt que d'élargir leurs horizons à d'autres modes de pensée.



Figure 4 Rancière, J. (1997). *Le spectateur émancipé*. Forum d'art

Il est donc polysémique de percevoir l'incertitude du travail artistique comme une force potentielle plutôt que comme une faiblesse inhérente.

## Étude de cas

### 1. Broken Fingaz

*Faites-les disparaître de la manière la plus « sans effusion de sang »*

Broken Fingaz, un collectif de quatre artistes (Portland, États-Unis), a créé une fresque murale pour souligner à quel point les sans-abri sont invisibles dans l'espace public. Ils créent une réponse émotionnelle et cognitive avec le fort contraste entre les conventions visuelles et le symbolisme liés à la culture pop. Ils semblent demander aux sans-abri de disparaître de la manière la plus exempte de sang possible. Utilisant l'ironie et la critique sociale, ils restent simultanément quelque peu efficaces, utilisant des portraits qui, sans embellir les sans-abri



représentés, les traduisent en tant qu'êtres visuels, chacun portant sa propre histoire personnelle.

Regardez une vidéo documentant le processus créatif : <https://vimeo.com/239621382>

Comme le dit le collectif : « Nous avons rencontré beaucoup de gens intéressants vivant dans les rues de Portland, entendu leurs histoires et les avons peints, puis nous avons peint cet immense mur de leurs portraits sur un immeuble de la ville.



Figure 5 Soulignant les différences dans la sphère sociale, <https://brokenfingaz.com/portland-bad-karma-mural/>

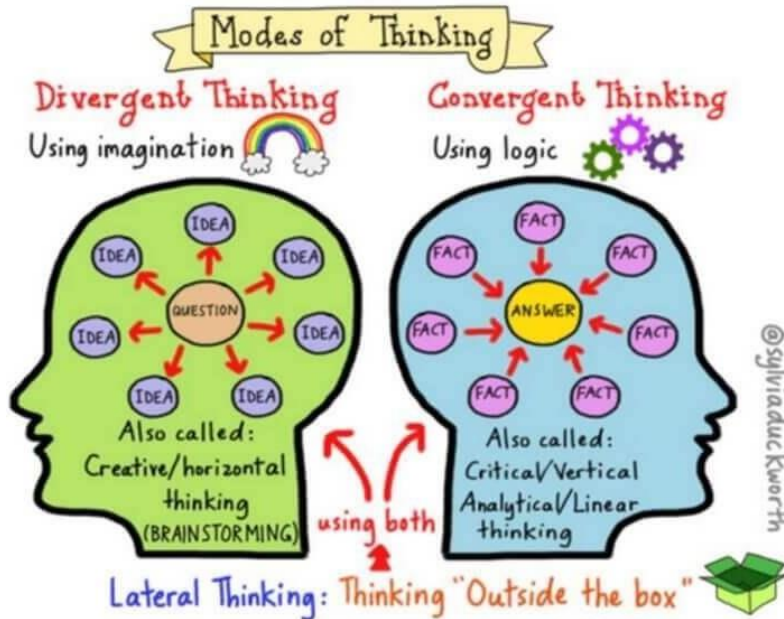
Henri Lefebvre observait : « Dans la mesure où l'espace abstrait [du modernisme et du capital] tend vers l'homogénéité, vers l'élimination des différences ou des particularités existantes, aucun nouvel espace ne peut naître (créé) s'il n'accroît les différences. » Par ailleurs, Lefebvre explique que « l'espace public est un produit (social)... l'espace qui en résulte fonctionne donc également comme un outil de pensée et d'action... ». Ces peintures murales collectives incarnent naturellement un appel à l'action en mettant l'accent sur les différences sociales.

QU'EN PENSES-TU? Invitation au débat

Vidéo facultative sur l'ambiguïté et la pensée créative



This publication has been produced with the financial support of the Erasmus+ Programme of the European Commission. The European Commission support for the production of this publication does not constitute an endorsement of the contents which reflects the views only of the author(s), and the Commission cannot be held responsible for any use which may be made of the information contained therein.



[https://www.youtube.com/watch?v=ZcFRfJb2ONk&ab\\_channel=TEDxTalks](https://www.youtube.com/watch?v=ZcFRfJb2ONk&ab_channel=TEDxTalks)

C'est particulièrement intéressant à partir de la 3ème minute.

### Créer de l'art : déclenchement de pensées et d'émotions

Le défi consiste à utiliser les médias artistiques dans ce qui est décrit comme une « création intelligente » de telle sorte que la création artistique autour de concepts rapproche l'affect et la pensée.

Dans ce modèle, les œuvres d'art produisent des effets, des émotions et, en même temps, déclenchent des réflexions, même sur des sujets spécifiques comme les problèmes sociaux.



This publication has been produced with the financial support of the Erasmus+ Programme of the European Commission. The European Commission support for the production of this publication does not constitute an endorsement of the contents which reflects the views only of the author(s), and the Commission cannot be held responsible for any use which may be made of the information contained therein.

## **Unité 2.2 : Pratique artistique socialement engagée et collaborative**

### **Introduction**

L'unité 2 se concentre sur la pratique artistique socialement engagée et collaborative.

Cette unité couvre les sujets suivants : Qu'est-ce que l'art socialement engagé, ainsi que les approches pour les projets artistiques collaboratifs mettant l'accent sur l'engagement des communautés.

De plus, des études de cas de projets artistiques collaboratifs seront discutées. L'objectif principal de cette unité est le « tournant social » de l'art, la valeur, la rationalité et les enjeux liés à l'art socialement engagé, ainsi qu'à l'art collaboratif. L'accent est mis sur les projets artistiques qui visent à donner la parole à une communauté discriminée ou vulnérable.

Par ailleurs, la notion de « tournant éducatif » de l'art contemporain telle que décrite par Irit Rogoff en 2008 qui dérive du terme « terme social » (C. Bishop, 2006) sera présentée pour mettre en évidence l'amalgame croissant des projets éducatifs et des arts visuels. au sein d'initiatives artistiques collaboratives dans les interstices de l'art et de l'éducation (artistique) socialement engagés.

### **Résultats d'apprentissage :**

A l'issue de cette unité, les apprenants seront capables de :

- Identifier les exemples clés de pratique artistique collaborative
- Définir la notion de « tournant social » dans les arts visuels
- Définir le terme « tournant pédagogique » dans les arts visuels
- Décrire les principales caractéristiques des pratiques créatives collectives
- Discutez des avantages pour les membres de la communauté d'un projet artistique collaboratif et inclusif



This publication has been produced with the financial support of the Erasmus+ Programme of the European Commission. The European Commission support for the production of this publication does not constitute an endorsement of the contents which reflects the views only of the author(s), and the Commission cannot be held responsible for any use which may be made of the information contained therein.



- Décrire l'importance de la communication interpersonnelle, de la négociation et de l'empathie dans l'art collectif
- Faire une brève proposition de projet artistique collectif en suggérant son contenu thématique et conceptuel

### 2.1.1 Pratique artistique socialement engagée

#### Introduction

La pratique artistique socialement engagée décrit un art collectif, souvent participatif, et impliquant des personnes qui sont le médium ou le matériau de l'œuvre.

Ce chapitre couvre les sujets suivants:

- Qu'est-ce que l'art socialement engagé ?
- Approches des projets artistiques participatifs mettant l'accent sur l'implication communautaire
- Études de cas

#### Cas 1er : Arts muraux Philadelphia



Figure 6 Prophétisé © 2020 Programme d'arts muraux de la ville de Philadelphie / Russell Craig, l'Africain. Musée américain de Philadelphie, 701 Arch Street. Photo de Steve Weinik.



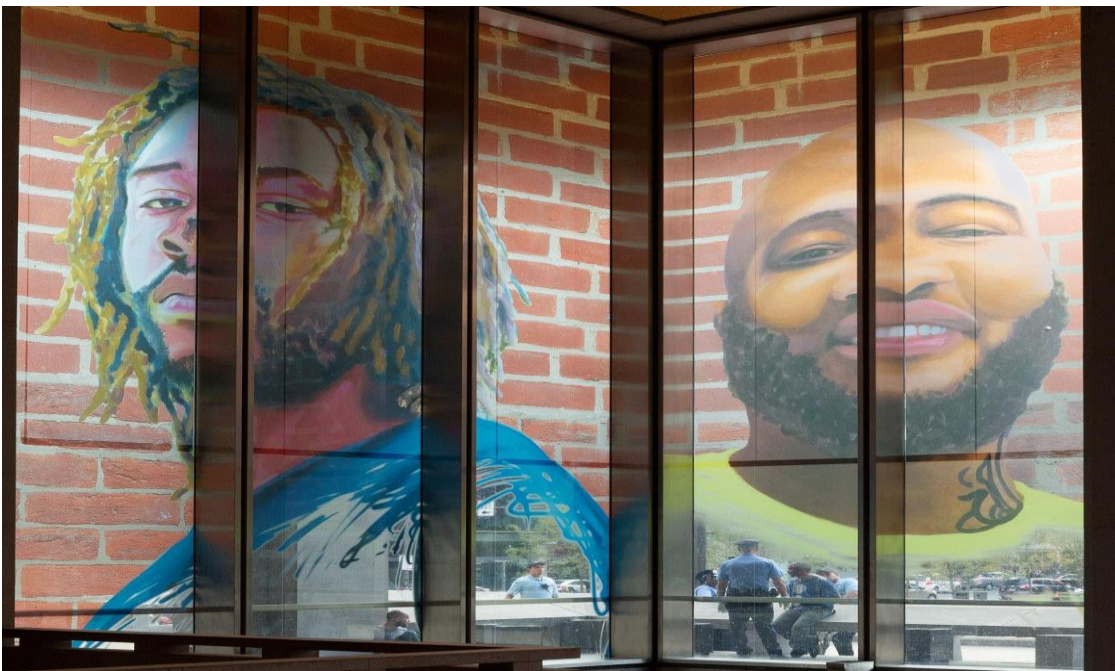
This publication has been produced with the financial support of the Erasmus+ Programme of the European Commission. The European Commission support for the production of this publication does not constitute an endorsement of the contents which reflects the views only of the author(s), and the Commission cannot be held responsible for any use which may be made of the information contained therein.

Mettre l'injustice à la vue du public : projets d'art participatif du programme d'arts muraux de Philadelphie les portraits de la justice, « Mural Arts Philadelphia »

Donner la parole et la visibilité aux membres de la communauté anciennement incarcérés.

Le programme Mural Arts est un programme de sensibilisation. Il donne du pouvoir aux communautés avec des peintures murales qui inspirent, sont pertinentes et stimulent la conversation. Il donne du pouvoir à la société dans son ensemble en prônant les valeurs de justice, d'égalité et de progrès. Il donne du pouvoir aux artistes en leur fournissant des toiles dans des quartiers marginalisés et des zones de traite, leur permettant ainsi de comprendre leur pouvoir en tant qu'agents de changement pour mettre les questions sociales et politiques au premier plan du discours public. Les messages latents peints sur ces murs ont donné au programme Mural Arts la capacité d'apporter du changement.

### L'art participatif favorise l'inclusion sociale



This publication has been produced with the financial support of the Erasmus+ Programme of the European Commission. The European Commission support for the production of this publication does not constitute an endorsement of the contents which reflects the views only of the author(s), and the Commission cannot be held responsible for any use which may be made of the information contained therein.

Œuvre d'art murale présentant un programme de lutte contre la toxicomanie destiné aux jeunes défavorisés grâce à la participation à une création artistique collective. Ces peintures murales sont créées par des membres de Mural Arts Philadelphia. Il engage le spectateur à travers des portraits simples représentant des jeunes incarcérés, donc coupés de la vie publique et sociale, privés de visibilité et de capacité d'interagir et de faire entendre leur voix.



Cette peinture murale, par son emplacement, son utilisation de l'échelle, son contact visuel direct dans de nombreux cas, qui « renvoie le regard du spectateur » et sa symétrie spectaculaire, rend le représenté important, présent et disposé à rejoindre la sphère publique. avec confiance.

« Portraits de justice nous appelle à changer notre façon de voir les personnes impliquées dans le système de justice pénale de notre ville [...] Ces portraits saisissants rappellent à tous ceux qui les voient que les anciens incarcérés sont des personnes remarquables avec des vies complexes et une capacité de changement, pas comme des problèmes. qui nécessitent une solution.



This publication has been produced with the financial support of the Erasmus+ Programme of the European Commission. The European Commission support for the production of this publication does not constitute an endorsement of the contents which reflects the views only of the author(s), and the Commission cannot be held responsible for any use which may be made of the information contained therein.

## Cas 2ème

Nous examinerons deux exemples de pratique artistique participative et socialement sensible, la première datant des années 90 (Le toit est en feu) et de la célèbre artiste de terrain Suzanne Lacy, l'autre issue d'un exemple récent de collectif ayant remporté le prestigieux prix Turner. en 2015 pour leur travail impliquant l'engagement communautaire et l'amélioration créative de l'espace public (ASSEMBLE).

### 1. Le toit est en feu (1994), Oakland, Californie

#### Art participatif qui favorise l'inclusion sociale par le dialogue.

Suzanne Lacy, Chris Johnson et Annice Jacoby ont créé le premier événement artistique à grande échelle de TEAM, impliquant 220 lycéens dans des conversations impromptues et vertueuses sur la famille, la sexualité, la drogue, la musique, le quartier et l'avenir alors qu'ils étaient assis dans 100 voitures garées à un garage sur le toit.



FIGURE 3. *The Roof Is on Fire*, performance with 220 teenagers, by Suzanne Lacy, Annice Jacoby, and Chris Johnson, Oakland, California (1994). Courtesy of Suzanne Lacy. Photograph by Sosa.



This publication has been produced with the financial support of the Erasmus+ Programme of the European Commission. The European Commission support for the production of this publication does not constitute an endorsement of the contents which reflects the views only of the author(s), and the Commission cannot be held responsible for any use which may be made of the information contained therein.

## 2.2015 TURNER AWARD ARTISTES : ASSEMBLER

### Pratique participative qui favorise l'inclusion sociale par la création d'emplois

Assemble est un collectif basé à Londres qui engage les domaines de l'art, du design et de l'architecture pour co-crée des projets avec les communautés qui les utilisent et les habitent. Ces espaces et environnements architecturaux favorisent l'action directe et renforcent la sensibilité de faire quelque chose par soi-même. Ils embauchent des apprentis qui acquièrent une expérience précieuse.

Transformer les espaces – transformer les vies



This publication has been produced with the financial support of the Erasmus+ Programme of the European Commission. The European Commission support for the production of this publication does not constitute an endorsement of the contents which reflects the views only of the author, and the Commission cannot be held responsible for any use which may be made of the information contained therein.

Les carreaux ont été fabriqués par Assemble avec deux apprentis dans le cadre d'un programme de formation sur le terrain.

Vidéo de la création du projet  
:[https://www.youtube.com/watch?v=J7oSzKwmD9s&t=288s&ab\\_channel=ArtontheUnderground](https://www.youtube.com/watch?v=J7oSzKwmD9s&t=288s&ab_channel=ArtontheUnderground)

### L'art après le « tournant social »

L'art socialement sensible qui opère sous le terme large de « tournant social », terme introduit en 2006, a tendance à se dérouler en dehors des musées ou des galeries. Parce qu'une grande partie de l'art est collaborative et axée sur un changement social constructif, elle est rarement commerciale ou basée sur des objets.

<https://www.tate.org.uk/art/artterms/s/socialturn#:~:text=The%20term%20was%20coined%20by,it%20not%20always%20the%20case>

Le terme « tournant pédagogique » dans les arts visuels

Le terme, introduit en 2008, décrit l'intérêt croissant des artistes pour l'éducation. Certains artistes créent des espaces d'apprentissage qui sont à la fois des œuvres d'art (souvent des œuvres d'art d'installation), d'autres créent des œuvres d'art qui célèbrent ou interviennent dans l'éducation à travers des activités, des apprentissages, des performances.



This publication has been produced with the financial support of the Erasmus+ Programme of the European Commission. The European Commission support for the production of this publication does not constitute an endorsement of the contents which reflects the views only of the author(s), and the Commission cannot be held responsible for any use which may be made of the information contained therein.

## L'exemple de Thomas Hirschhorn

Thomas Hirschhorn est un artiste bien connu et son travail est un bon exemple de pratiques artistiques contemporaines qui s'efforcent d'impliquer les membres de la communauté dans l'apprentissage à travers les ressources et les espaces fournis dans les installations artistiques temporaires.

Il s'agit d'un exemple d'amélioration créative de l'espace public, même s'il s'agit du travail d'un artiste solitaire (qui a bien sûr des assistants pour créer ces espaces), les installations qui en résultent fonctionnent comme des bibliothèques informelles ou des espaces d'apprentissage participatif.



Figure 7 Thomas Hirschhorn "Monument Gramsci" à New York



This publication has been produced with the financial support of the Erasmus+ Programme of the European Commission. The European Commission support for the production of this publication does not constitute an endorsement of the contents which reflects the views only of the author(s), and the Commission cannot be held responsible for any use which may be made of the information contained therein.



## À ton tour!

Formuler une courte proposition de projet artistique collectif proposant son contenu thématique et conceptuel

Parcourez les exemples donnés dans les sources ci-dessus et faites une proposition pour un projet artistique socialement sensible et participatif qui transforme temporairement un espace en un centre de communication interpersonnelle et de transformation visuelle de ses caractéristiques au cours du projet.

Les participants peuvent également s'inspirer de projets collaboratifs avec la participation de la communauté sur le site Web suivant qui cartographie les pratiques pertinentes.

Sources:

[https://www.suzannelacy.com/performance-installation-et-en-particulier-des-cas-tels-que-The-Crystal-Quilt-1985-1987](https://www.suzannelacy.com/performance-installation-et-en-particulier-des-cas-tels-que-the-crystal-quilt-1985-1987/) : <https://www.suzannelacy.com/performance-installation#/the-crystal-quilt/>.



This publication has been produced with the financial support of the Erasmus+ Programme of the European Commission. The European Commission support for the production of this publication does not constitute an endorsement of the contents which reflects the views only of the author(s), and the Commission cannot be held responsible for any use which may be made of the information contained therein.



## Unité 2.3 : Études de cas d'expression collaborative et d'acquisition de compétences de vie

### Introduction

L'unité 3 se concentre sur la pratique artistique socialement engagée et collaborative en relation avec les avantages envisagés pour les compétences de vie qui peuvent être acquises par les membres de la communauté ou d'autres participants, au cours du processus de création.

Cette unité couvre le sujet de la justification de l'expression collaborative en tant que facteur d'autonomisation des individus et des communautés.

De plus, il met l'accent sur les pratiques créatives collectives comme points d'appui pour le développement des compétences émotionnelles, cognitives et sociales. Des études de cas seront présentées et leurs résultats, ainsi que les lacunes potentielles et éventuelles des contradictions entre les objectifs déclarés et les méthodes réellement utilisées seront développés. Essentiellement, cette unité s'appuie sur la précédente (2.2) en ajoutant le facteur d'acquisition de compétences de vie et se concentre sur les avantages à long terme que de tels projets basés sur les arts peuvent avoir, ainsi que sur les conditions ou facteurs qui affectent leur efficacité à cet égard.

### Résultats d'apprentissage

A l'issue de cette unité, les apprenants seront capables de :

- Identifier les définitions clés des compétences de base de la vie,
- Identifier les liens clés entre les compétences de base et la pratique artistique collective
- Identifiez au moins 3 avantages en matière de compétences de vie qui peuvent résulter de l'engagement dans une collaboration pratique artistique



This publication has been produced with the financial support of the Erasmus+ Programme of the European Commission. The European Commission support for the production of this publication does not constitute an endorsement of the contents which reflects the views only of the author(s), and the Commission cannot be held responsible for any use which may be made of the information contained therein.

- Décrire les principales caractéristiques des pratiques créatives collectives visant à favoriser les compétences de vie
- Créer un projet artistique collectif et expliquer en bref sa capacité à favoriser les compétences de vie
- Évaluer la conception d'un projet artistique collaboratif (à partir d'études de cas présentées) sur la base de sa capacité à améliorer les compétences de vie
- Identifier, décrire et évaluer le potentiel affectif d'une œuvre d'art collective donnée en relation avec l'acquisition de compétences de vie

L'objectif principal de ce chapitre est de combiner les connaissances et la compréhension acquises dans les chapitres précédents (principalement dans les chapitres 2.1 et 2.2) avec le concept de compétences de vie, dont le renforcement est également l'objectif de ce chapitre.

Cela signifie que les projets artistiques présentés, tels que les études de cas participatives, socialement sensibles ou basées sur des problèmes, seront liés aux compétences de vie qu'ils promeuvent – en particulier sur la base du fait que les participants seront invités à participer activement à la discussion sur les notes. dans lequel chaque projet artistique correspond aux compétences de base qui seront présentées dans ce chapitre.

Nous commencerons par une définition des compétences de vie.

Tout d'abord les bases : que signifie le terme « compétences de vie » ? Comment sont définies les compétences de vie ?

L'Organisation mondiale de la santé, l'UNICEF et l'UNESCO donnent quelques définitions de base.

### **Définitions de base des compétences de vie**

L'Organisation mondiale de la santé définit les compétences de vie comme « les capacités d'un comportement adaptatif et positif qui permettent aux individus de faire face efficacement aux exigences et aux défis de la vie quotidienne ». Points clés ici : adaptabilité et positivité



This publication has been produced with the financial support of the Erasmus+ Programme of the European Commission. The European Commission support for the production of this publication does not constitute an endorsement of the contents which reflects the views only of the author(s), and the Commission cannot be held responsible for any use which may be made of the information contained therein.

L'UNICEF définit les compétences de vie comme « une approche de changement de comportement ou de développement du comportement conçue pour aborder l'équilibre de trois domaines : les connaissances, le comportement et les compétences ». Les points clés ici : les connaissances, le comportement et les compétences en tant qu'agents interdépendants du changement de comportement.

L'UNICEF, l'UNESCO et l'OMS ont rassemblé dix stratégies et techniques clés en matière de compétences essentielles, comme vous le verrez ci-dessous :

- Résolution de problème
- Esprit critique
- Compétences en communication efficaces
- Prise de décision
- Pensée créative
- Compétences personnelles
- Capacités à développer la conscience de soi
- Empathie
- Faire face au stress et
- Faire face aux émotions

Ci-dessous, nous examinerons ces 10 compétences de vie.

L'OMS divise les compétences de vie en trois catégories :

- a) Compétences de pensée critique / Compétences de prise de décision
- b) Compétences interpersonnelles / Compétences en communication
- c) Compétences d'adaptation et d'autogestion



This publication has been produced with the financial support of the Erasmus+ Programme of the European Commission. The European Commission support for the production of this publication does not constitute an endorsement of the contents which reflects the views only of the author(s), and the Commission cannot be held responsible for any use which may be made of the information contained therein.

Les points clés ici sont :

- COMPÉTENCES DE RÉFLEXION
- COMPÉTENCES EN COMMUNICATION
- LES HABILITÉS D'ADAPTATION

a) Compétences de pensée critique / Compétences de prise de décision

- Ils comprennent des compétences en matière de prise de décision/résolution de problèmes et des compétences en matière de collecte d'informations.

L'individu doit également posséder la capacité d'évaluer les effets futurs des actions que lui et les autres entreprennent dans le présent.

Ils doivent être capables de déterminer des alternatives et d'analyser l'influence de leurs valeurs et des valeurs des personnes qui les entourent.

QUE PENSEZ-VOUS DE L'IMPORTANCE DE CELA, NOTAMMENT DANS L'ART PARTICIPATOIRE ?

b) Compétences interpersonnelles / Compétences en communication

- Ils comprennent la communication verbale et non verbale, l'écoute active et la capacité d'exprimer ses sentiments et de donner son avis.

Cette catégorie comprend également les compétences de négociation/refus et les compétences de confiance en soi qui affectent directement la capacité d'une personne à gérer les conflits.

**Empathie**, qui est la capacité d'écouter et de comprendre les besoins d'autrui, est également une compétence interpersonnelle clé.

**Travail en équipe** et la capacité de coopérer implique également de faire preuve de respect envers les gens qui nous entourent.

QUE PENSEZ-VOUS DE L'IMPORTANCE DE CELA, NOTAMMENT DANS L'ART PARTICIPATOIRE ?

c) Compétences d'adaptation et d'autogestion



This publication has been produced with the financial support of the Erasmus+ Programme of the European Commission. The European Commission support for the production of this publication does not constitute an endorsement of the contents which reflects the views only of the author(s), and the Commission cannot be held responsible for any use which may be made of the information contained therein.

- fait référence aux compétences permettant d'accroître son locus de contrôle interne afin que l'individu croie qu'il peut faire une différence dans le monde et provoquer le changement.

QUE PENSEZ-VOUS DE L'IMPORTANCE DE CELA, NOTAMMENT DANS L'ART PARTICIPATOIRE ?

**Confiance en soi, conscience de soi et compétences d'auto-évaluation** et la capacité de se fixer des objectifs font également partie de la catégorie plus générale des compétences d'autogestion.

**Connaissance de soi:** améliorer la relation avec soi comme base du développement des compétences de vie

L'importance de l'estime de soi, de la conscience de soi, de la confiance en soi et de l'estime de soi

- La conscience de soi, l'estime de soi et la confiance en soi comme outils clés pour comprendre les forces et les faiblesses de chacun de nous
- Par conséquent, l'individu peut discerner les opportunités disponibles et se préparer à faire face aux menaces potentielles.
- Cela conduit au développement d'une conscience sociale des préoccupations de sa famille et de la société.
- Il est donc possible d'identifier des problèmes qui surviennent tant au sein de la famille qu'au sein de la société.

QUE PENSEZ-VOUS DE L'IMPORTANCE DE CELA, NOTAMMENT DANS L'ART PARTICIPATOIRE ?

### **Compétences de vie liées aux projets artistiques collectifs**

Les compétences de vie qui doivent être renforcées sont considérées comme une méthode permettant de renforcer la résilience de la communauté en général.

Autrement dit, ces compétences de vie concernent :



This publication has been produced with the financial support of the Erasmus+ Programme of the European Commission. The European Commission support for the production of this publication does not constitute an endorsement of the contents which reflects the views only of the author(s), and the Commission cannot be held responsible for any use which may be made of the information contained therein.

- Esprit critique
- Pensée créative
- Flexibilité face à l'incertitude et aux situations changeantes
- Capacité accrue à reconnaître et à gérer nos émotions et celles des autres.

En outre, en matière d'apprentissage, les compétences métacognitives sont essentielles, par exemple pour apprendre à apprendre et aider les autres à prendre des initiatives pour gérer leur propre apprentissage.

Enfin, les compétences de communication et de collaboration telles que la coopération, l'empathie et la reconnaissance mutuelle des opinions et des perspectives sont tout aussi importantes pour être efficaces dans chacune de nos activités, sans parler d'un projet artistique ouvert où les perspectives et les approches doivent être combinées en un tout continu.

Cadre européen pour les compétences personnelles, sociales et d'apprentissage

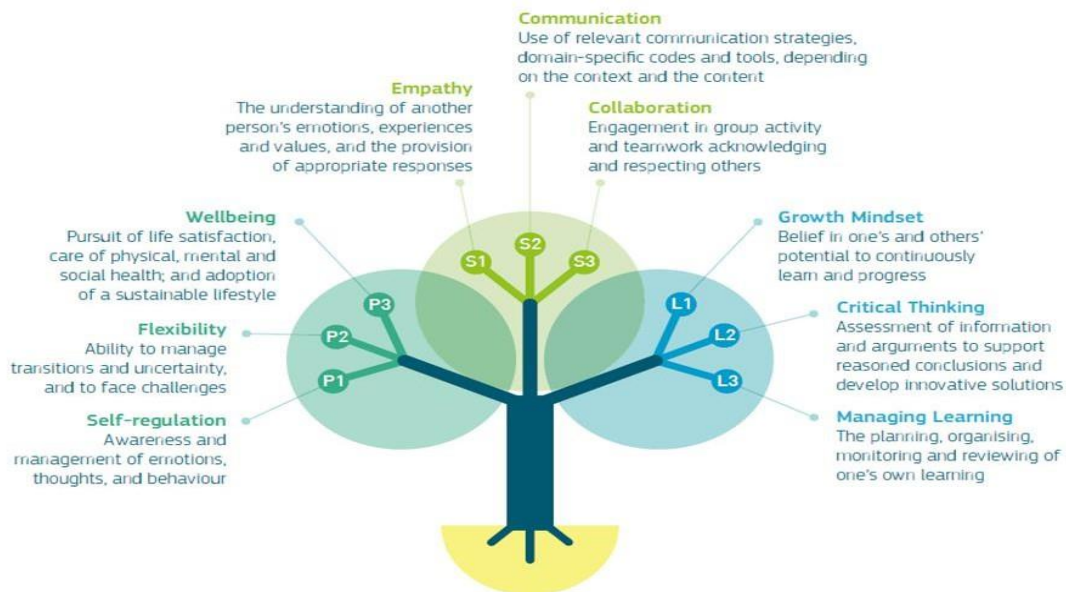



Figure 8 Une vue schématique des compétences clés liées aux compétences de vie souhaitées en discussion, le LifeComp (2020).



This publication has been produced with the financial support of the Erasmus+ Programme of the European Commission. The European Commission support for the production of this publication does not constitute an endorsement of the contents which reflects the views only of the author(s), and the Commission cannot be held responsible for any use which may be made of the information contained therein.

Le tableau ci-dessous met en évidence et illustre davantage les domaines d'empathie, de communication et de collaboration qui s'avèrent essentiels aux projets artistiques collaboratifs. (transparence facultative)

S1	Empathie
S1.1	Conscience des sentiments, des expériences et des valeurs des autres
S1.2	Comprendre les sentiments et les expériences des autres et être capable de prendre en compte leur point de vue de manière proactive
S1.3	Rapidité à réagir aux sentiments et aux expériences des autres, en étant conscient que le sentiment d'appartenance à un groupe influence son comportement

S1	Contact
S2.1	Sensibilisation à la nécessité de stratégies de communication multiples, de styles de langage et d'outils adaptés au contexte et au contenu
S2.2	Comprendre et gérer les interactions et les discussions dans différents contextes et situations socioculturels dans des domaines spécifiques
S2.3	Rapidité à réagir aux sentiments et aux expériences des autres, en étant conscient que le sentiment d'appartenance à un groupe influence son comportement 

This publication has been produced with the financial support of the Erasmus+ Programme of the European Commission. The European Commission support for the production of this publication does not constitute an endorsement of the contents which reflects the views only of the author(s), and the Commission cannot be held responsible for any use which may be made of the information contained therein.

S3	Coopération
S3.1	Intention de contribuer au bien commun et conscience que d'autres peuvent avoir des affiliations culturelles, des origines, des croyances, des valeurs, des opinions ou des situations personnelles différentes
S3.2	Compréhension et importance de la confiance, du respect de la dignité humaine et de l'égalité, gestion des conflits et négociation des désaccords pour créer et maintenir des relations justes et respectueuses
S3.3	Répartition équitable des tâches, des ressources et des responsabilités au sein d'une équipe en tenant compte de sa finalité spécifique. Favoriser l'expression de différents points de vue et adopter une approche systémique

### À ton tour!

Identifier les liens clés entre les compétences essentielles de la vie quotidienne et la pratique artistique collaborative

Les participants sont invités à relier les connaissances acquises au chapitre 2.2 aux informations fournies au chapitre 2.2. Les projets artistiques participatifs présentés seront utilisés comme exemples pour identifier les compétences de vie (voir les dix compétences de vie clés ci-dessus) qui, selon les participants, peuvent



This publication has been produced with the financial support of the Erasmus+ Programme of the European Commission. The European Commission support for the production of this publication does not constitute an endorsement of the contents which reflects the views only of the author(s), and the Commission cannot be held responsible for any use which may be made of the information contained therein.



être promues chez ceux qui ont pris part à ces projets artistiques basés sur le dialogue.

Associez les compétences de vie à des projets artistiques !

Selon vous, quelles compétences de vie ont été promues ?

Cas 1. Le toit est en feu (1993-1994)

- Résolution de problème
- Esprit critique
- Compétences en communication efficaces
- Prise de décision
- Pensée créative
- Compétences personnelles
- Capacités à développer la conscience de soi
- Empathie
- Faire face au stress et
- Faire face aux émotions

Associez les compétences de vie à des projets artistiques !

Selon vous, quelles compétences de vie ont été promues ?

Vous pouvez vous référer à Justice Portraits, « Mural Arts Philadelphia »

- Résolution de problème
- Esprit critique
- Compétences en communication efficaces
- Prise de décision
- Pensée créative
- Compétences personnelles
- Capacités à développer la conscience de soi
- Empathie



This publication has been produced with the financial support of the Erasmus+ Programme of the European Commission. The European Commission support for the production of this publication does not constitute an endorsement of the contents which reflects the views only of the author(s), and the Commission cannot be held responsible for any use which may be made of the information contained therein.

- Faire face au stress et
- Faire face aux émotions

Associez les compétences de vie à des projets artistiques !

Selon vous, quelles compétences de vie ont été promues ?

Cas 3. « Clay Station », assembler

- Résolution de problème
- Esprit critique
- Compétences en communication efficaces
- Prise de décision
- Pensée créative
- Compétences personnelles
- Capacités à développer la conscience de soi
- Empathie
- Faire face au stress et
- Faire face aux émotions

Associez les compétences de vie à des projets artistiques !

Selon vous, quelles compétences de vie ont été promues ?

Cas 4. Facultatif : un des projets proposés par les participants lors des discussions du chapitre 2.2, dans l'activité d'évaluation (facultatif)

- Résolution de problème
- Esprit critique
- Compétences en communication efficaces
- Prise de décision
- Pensée créative
- Compétences personnelles



- Capacités à développer la conscience de soi
- Empathie
- Faire face au stress et
- Faire face aux émotions

## Exercice d'évaluation

Proposer un projet artistique collaboratif et expliquer sa capacité à promouvoir des compétences de vie spécifiques

Sur la base de ce qui précède, les participants sont invités à décrire un projet artistique collaboratif, en indiquant son but, ses objectifs, ses participants, ses paramètres visuels et à expliquer sa capacité à promouvoir les compétences de vie en résumé à travers un paragraphe écrit et/ou une discussion.

Évaluer un projet artistique collaboratif pour sa capacité à améliorer des compétences de vie spécifiques (travail facultatif)

Les participants sont invités à évaluer la conception d'un projet artistique collaboratif (à partir des études de cas présentées) en fonction de sa capacité à améliorer les compétences de vie.

Vous pouvez ainsi choisir un projet artistique collaboratif et évaluer sa capacité à renforcer une à une des compétences spécifiques (travaux facultatifs) :

- Résolution de problème
- Esprit critique
- Compétences en communication efficaces
- Prise de décision
- Pensée créative
- Compétences personnelles
- Capacités à développer la conscience de soi
- Empathie
- Faire face au stress et



This publication has been produced with the financial support of the Erasmus+ Programme of the European Commission. The European Commission support for the production of this publication does not constitute an endorsement of the contents which reflects the views only of the author(s), and the Commission cannot be held responsible for any use which may be made of the information contained therein.



This publication has been produced with the financial support of the Erasmus+ Programme of the European Commission. The European Commission support for the production of this publication does not constitute an endorsement of the contents which reflects the views only of the author(s), and the Commission cannot be held responsible for any use which may be made of the information contained therein.

