



COME2ART: Introducing a collaborative scheme between artists & community members fostering life skills development and resilience through creative placemaking

Contract number: 2020-1-EL01-KA227-ADU-094692

Erasmus + project, Partnerships for Creativity



*“Un curriculum di competenze di vita attraverso le arti
nel contesto creativocreazione di luoghi”*



This publication has been produced with the financial support of the Erasmus+ Programme of the European Commission. The European Commission support for the production of this publication does not constitute an endorsement of the contents which reflects the views only of the author(s), and the Commission cannot be held responsible for any use which may be made of the information contained therein.

Modulo 2: Creatività in pratica: metodi e strumenti per l'espressione artistica collettiva

Introduzione

L'espressione artistica è spesso considerata una ricerca intrinsecamente solitaria, tuttavia in questo modulo esploreremo come la relazione tra la creazione artistica individuale può essere messa in dialogo con il lavoro degli altri, riconoscendo, valorizzando e sintetizzando reciprocamente idee, approcci e risultati nella pratica artistica collettiva.

Il riconoscimento del valore delle prospettive e degli input individuali costituisce la base per l'espressione artistica nel dialogo. In questo modulo verranno esplorati gli approcci metodologici per coinvolgere, motivare e supportare la pratica artistica collettiva basata su questo principio.

Il modulo 2 offrirà approfondimenti sul valore, sul potenziale e sulla logica della pratica artistica collettiva. Mira a offrire strumenti metodologici di base e promuovere competenze essenziali per tali approcci collettivi nell'espressione artistica. Basandosi sul Modulo 1, riconoscere e gestire le proprie emozioni e quelle degli altri, come abilità chiave per impegnarsi nella pratica artistica. In questo modulo esploreremo come ciò possa essere applicato nel contesto dell'impegno collettivo nella creazione artistica.

Questo modulo è diviso in una parte più teorica e in una sezione che fornirà ai partecipanti gli strumenti e i metodi per l'espressione artistica collettiva. Lo scopo principale di questo modulo è fornire le competenze e le conoscenze necessarie per attività di espressione collettiva che possano favorire lo sviluppo di abilità di vita attraverso le arti.

Il Modulo 2 è composto da tre unità:

Unità 2.1: Espressione artistica e creazione di significato

Questa unità introduce gli studenti alla teoria recente sul tema della pratica artistica come espressione e come luogo per la creazione di significato

Questa unità include:

- Problemi teorici sull'espressione
- Esprimere emozioni e comunicare significati attraverso la pratica artistica
- Casi di studio di specifiche opere collettive e progetti artistici



This publication has been produced with the financial support of the Erasmus+ Programme of the European Commission. The European Commission support for the production of this publication does not constitute an endorsement of the contents which reflects the views only of the author(s), and the Commission cannot be held responsible for any use which may be made of the information contained therein.

Unità 2.2: Pratica artistica socialmente impegnata e collaborativa

Questa unità copre i seguenti argomenti:

- Cos'è l'arte socialmente impegnata
- Approcci per progetti artistici collaborativi con enfasi sul coinvolgimento delle comunità
- Casi studio

Unità 2.3: Casi di studio di espressione collaborativa e acquisizione di abilità di vita

Questa unità copre i seguenti argomenti:

- La logica dell'espressione collaborativa come fattore di empowerment per gli individui e le comunità
- Pratiche creative collettive come fulcri per lo sviluppo di competenze emotive, cognitive e sociali
- Casi studio

I principali obiettivi di apprendimento di questo Modulo sono:

- Descrivere e discutere i principali fondamenti teorici e pratici dell'espressione artistica e i relativi processi di creazione di significato.
- Descrivere e discutere la "svolta sociale dell'arte" e l'enfasi contemporanea sui progetti artistici collaborativi, nonché affrontare criticamente i loro scopi e risultati.
- Descrivere e valutare esempi (casi di studio) di pratica artistica collettiva in relazione alla loro efficacia nel promuovere abilità di vita

Valutazione

Il livello di raggiungimento degli obiettivi formativi sarà valutato attraverso:

- Breve discussione di casi di studio sotto forma di saggio
- Conversazione di gruppo
- Intervista 1 a 1 con l'artista/educatore
- Compiti basati sull'arte



Esercizio di valutazione

La valutazione del modulo si basa sulla dimostrazione di un'adeguata comprensione dei termini introdotti e delle problematiche elaborate principalmente attraverso la presentazione di casi studio, che si manifesteranno nella proposta da parte dei partecipanti di progetti artistici pertinenti.

I tirocinanti partecipanti formeranno un numero di 4-5 gruppi, a seconda dell'effettiva affluenza, e discuteranno prendendo appunti, per circa 25-30 minuti, quale progetto artistico rilevante per la pratica collaborativa e socialmente impegnata potranno proporre traendo ispirazione dagli esempi delineati da gli allenatori. Successivamente avrà luogo un numero equivalente di presentazioni da parte dei tirocinanti di circa 5-10 minuti per descrivere la loro idea/proposta e sarà concesso tempo per feedback e input da altri team/gruppi nel processo.

Pertanto, manifesteranno il grado di comprensione dei concetti principali attraverso un processo creativo, fantasioso e costruttivo in cui saranno chiamati a utilizzare le intuizioni appena acquisite nel loro sforzo di sviluppare e sostenere una proposta di progetto artistico basata sulle nozioni di pratica socialmente impegnata e collaborativa, ed è direttamente rilevante per il concetto di creazione di luoghi creativi.

Questo approccio evita la logica del vero o falso come nei questionari e nei test a scelta multipla, e offre l'opportunità ai tirocinanti di utilizzare le comprensioni acquisite in modo costruttivo, elaborando le possibili direzioni che i loro progetti artistici potrebbero prendere, compresi i principi loro presentati. Si tratta di un modo aperto ma tangibile per valutare la loro capacità di utilizzare effettivamente le informazioni e le comprensioni acquisite, letteralmente nella pratica.



This publication has been produced with the financial support of the Erasmus+ Programme of the European Commission. The European Commission support for the production of this publication does not constitute an endorsement of the contents which reflects the views only of the author(s), and the Commission cannot be held responsible for any use which may be made of the information contained therein.

Unità 2.1: Espressione artistica e creazione di significato

Introduzione

“L’opera d’arte non è un deposito di significato ma un luogo per la creazione di significato”,

Nicolas Addison

Questa unità si concentra sull'espressione artistica e sulla sua relazione con la creazione di significato sia a livello di spettatori che di artisti. L'espressione artistica è stata vista, soprattutto negli anni '60 e '70, come una manifestazione immediata del sé interiore attraverso mezzi artistici, qualcosa che ha esercitato un'influenza sull'educazione artistica. Questo viene spesso definito il paradigma “espressivista”. La teoria postmoderna indica che l'espressione è sempre mediata culturalmente. Inoltre, le idee espresse in un'opera d'arte dipendono anche dal background e dai processi di creazione del significato dello spettatore. L'impatto emotivo delle opere d'arte non può essere separato dal modo in cui questi processi mentali vengono messi in moto, ma il loro esito dipende dallo spettatore. Nell'arte contemporanea l'arte è tipicamente polisemica poiché la stessa opera d'arte può avere significati diversi per persone diverse, e quindi può essere interpretato in modi diversi ma spesso ugualmente validi. In questa unità verranno introdotti gli aspetti relativi a cosa sia l'espressione, quali fattori influenzano il modo in cui il significato viene prodotto dagli spettatori e il ruolo degli affetti in questi processi.

Risultati dell'apprendimento

Al completamento di questa unità, gli studenti saranno in grado di:

- Individuare le definizioni chiave e gli approcci teorici all'espressione artistica.
- Definire cosa significa creare significato in relazione a un'opera d'arte
- Identificare almeno 3 opere con più letture
- Discuti la polisemia (diverse letture di un'opera d'arte) come aspetto chiave dell'arte contemporanea e crea uno schizzo di un'opera d'arte polisemica
- Riconoscere l'impatto emotivo di un'opera d'arte come fulcro dei processi di pensiero
- Identificare le opere d'arte in cui l'impatto emotivo incoraggia la creazione di significato



This publication has been produced with the financial support of the Erasmus+ Programme of the European Commission. The European Commission support for the production of this publication does not constitute an endorsement of the contents which reflects the views only of the author(s), and the Commission cannot be held responsible for any use which may be made of the information contained therein.

Unità 2.1.: Espressione artistica e creazione di significato

Introduzione

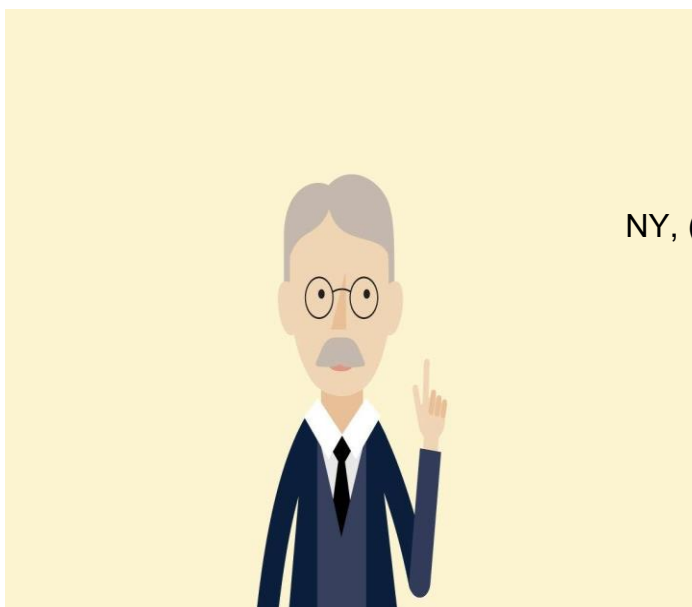
Questo capitolo include:

- Problemi teorici sull'espressione
- Esprimere emozioni e comunicare significati attraverso pratiche artistiche
- Casi di studio di specifiche opere artistiche collettive e progetti artistici

Cos'è l'espressione? È importante? Perché; Cosa ne pensi?

- L'espressione è stata definita da John Dewey (1980/1934) come l'attività consapevole e volontaria mediante la quale l'artista crea, cioè esprime, qualcosa che poi incorpora nel mezzo materiale.
- Secondo Dewey l'espressione è definita come un atto e un oggetto.

Dewey come filosofo ed educatore specializzato è molto influente nell'educazione artistica.



Dewey, J. (1980),
L'arte come esperienza,
Perigo (Figli di Putnam), New York,
NY, (originariamente pubblicato nel 1934).



This publication has been produced with the financial support of the Erasmus+ Programme of the European Commission. The European Commission support for the production of this publication does not constitute an endorsement of the contents which reflects the views only of the author(s), and the Commission cannot be held responsible for any use which may be made of the information contained therein.

La pratica creativa è un modo di pensare che funziona rendendo chiaro il lavoro del pensiero (Bourdieu 1990, la logica dell'azione).

Caratteristiche dell'espressione

1. L'espressione è pensiero in azione.
2. L'espressione è raggiunta attraverso convenzioni sociali e socialmente modellate.
3. Ciò che è inteso come sentimento interiore puro e non mediato deve essere tradotto in qualcosa di visivo seguendo determinate convenzioni artistiche mediate dalla cultura. Un'emozione, un sentimento o un'idea, espressa attraverso la pratica artistica in forma visiva, è, in un certo senso, tradotta in un mezzo artistico.

Pertanto, ciò che è spesso considerato puro, naturale e senza pretese (ad esempio un'emozione) deve essere reso attraverso un qualche tipo di linguaggio artistico in modo che sia esso stesso culturalmente e socialmente plasmato in termini estetici e semiotici.

L'opera d'arte non è il riflesso di un sentimento o di un'idea. È l'idea in forma materiale.



Dafiotis P., The Benevolent Trap, 2010, dettaglio dell'installazione collaborativa, intervento di N. Addison. Londra, IOE, Studi d'arte

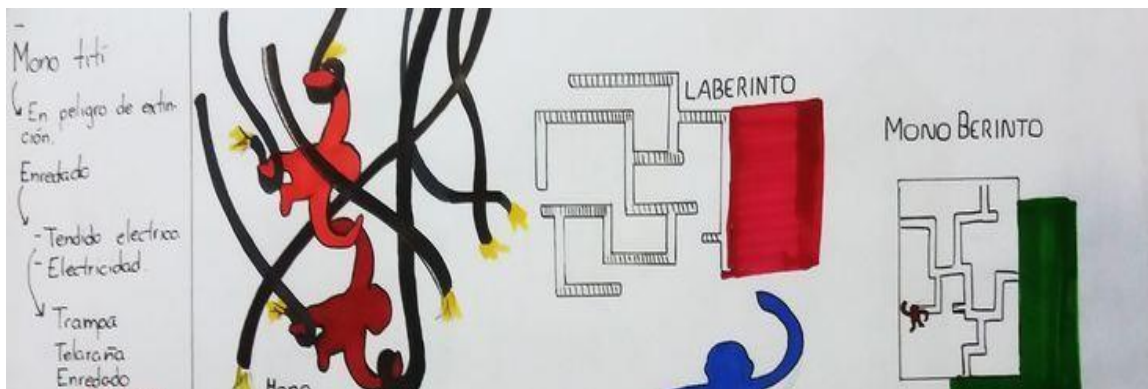
4. L'espressione dà la risposta al problema di come dare forma materiale a un'idea creativa.
5. Si tratta di pensare attraverso materiali (artistici) che confondono logica ed emozione, pensiero e materia, corpo e mente.



This publication has been produced with the financial support of the Erasmus+ Programme of the European Commission. The European Commission support for the production of this publication does not constitute an endorsement of the contents which reflects the views only of the author(s), and the Commission cannot be held responsible for any use which may be made of the information contained therein.

6. L'espressione si basa sul pensiero creativo attraverso l'azione.

Ciò che conta non è il sentimento interiore astratto di per sé o la sua espressione, ma il processo di realizzazione di idee creative attraverso mezzi espressivi che si traduce in un'opera d'arte in grado di innescare pensieri e sentimenti sia nel creatore che negli spettatori.



Addison, N. (2005), Esprimere il non detto: arte e design e la formazione delle identità sessuali.

Giornale internazionale di arte e design Education, 24: 20 30

I modi di comunicare il significato (o i sentimenti) sono sempre mediati socialmente e culturalmente, indipendentemente dal fatto che siano legati alle arti o meno. Pertanto, qualsiasi forma di espressione, soprattutto in campo artistico (ambito in cui occorre avere un minimo di istruzione per comprendere che le opere d'arte hanno un significato) non è e non può essere una sorta di naturale e rozza trascrizione del sentimento nell'arte visiva, dato che tale traduzione incorpora, utilizza e fa parte di convenzioni esistenti e socialmente strutturate, come dimostrato dalla teoria multimodale (vedi il lavoro di Gunther Kress, Van Leeuwen, Carey Jewitt).

7. L'espressione come traduzione nel linguaggio dell'arte

"L'intero concetto di 'esperienza interiore' entra nella nostra coscienza solo dopo aver trovato un linguaggio comprensibile all'individuo... Questa 'traduzione' precede, anzi costituisce, ogni espressione formata..."

(Foster citato in Addison 2005)

Nicholas Addison, uno dei principali teorici dell'educazione artistica, dice di Expression:

È vero che nel caso di una semplice risposta a stimoli esterni, l'espressione risultante sarà un suono o un gesto appena involontario ma, più spesso, le forme espressive sono intese come atti intenzionali che informano gli altri di qualcosa



che altrimenti rimarrebbe nascosto. In questo senso le espressioni sono punti eccitati creati per produrre effetti sociali. COSA NE PENSI?

8. L'espressione è spesso differenziata da altri tipi di comunicazione come la descrizione o la narrazione perché è legata esclusivamente alla soggettività del creatore, al suo mondo interiore.

Molti comprendono questo mondo come qualcosa che emana esclusivamente dal sé, anche se la soggettività è vista come un fenomeno modellato dalle interazioni sociali della situazione storica e culturale delle persone... Si dice che il fare arte consenta ai giovani di riconoscere il potenziale emotivo o emotivo di esperienza umana

L'espressione artistica come qualcosa di più ricco del pensiero astratto

Paul Crowther definisce l'opera d'arte come qualcosa di fisso (che ha forma materiale) ma carico di energia semiotica e concettuale.

Questa fusione dei sensi e del concettuale permette all'arte di esprimere qualcosa di più profondo e la ricchezza di qualcosa che ha un'esistenza materiale in un modo che sfugge alle modalità del pensiero astratto, come la filosofia." COSA PENSI?

(Crowther, P. (1993) Art and Embodiment. Oxford: Clarendon Press. p. 5, citato in Addison 2005)

"L'opera d'arte non è depositaria di significato, ma luogo di creazione di significato"

Addison (1999, pagina 36)

Video di 4 minuti da guardare.

https://www.youtube.com/watch?v=HoXyw909Qu0&ab_channel=TED

(Nota che per i sottotitoli puoi scegliere qualsiasi lingua utilizzata nel progetto Come2art dalle impostazioni video.)



This publication has been produced with the financial support of the Erasmus+ Programme of the European Commission. The European Commission support for the production of this publication does not constitute an endorsement of the contents which reflects the views only of the author(s), and the Commission cannot be held responsible for any use which may be made of the information contained therein.

Polisemia dell'arte e dell'espressione

L'arte può significare cose diverse per persone diverse: polisemia

Come spiegano Addison e Burgess (2008, p. 60): “Nelle arti visive, l’immagine o l’oggetto è una sorta di segno o insieme di segni creati da una relazione tra il significante (colori, linee, suoni, trame, volumi) e il significato (associazioni, rappresentazioni), che riconducono a referenti specifici (le cose che vediamo, le esperienze che sentiamo, gli eventi reali). Per lo spettatore, questo riconoscimento indica il significato dei segni per il creatore e lo invita a dargli un senso, cioè ad attribuire loro significati (concetti) specifici che possono essere diversi per i diversi lettori.

La polisemia come punto di forza dell'arte. La polisemia (quando la stessa cosa significa cose diverse per persone diverse) è comune nell'arte moderna.

Le opere d'arte sono spesso ambigue e aperte e quindi tendono a creare risposte, pensieri, influenze diverse sulle persone in base a interessi, sensibilità e background educativi diversi. COSA NE PENSI DI QUESTO?

Come spiega Jacques Rancière nel suo autorevole testo: “Le opere per spettatori emancipati che sono normative e hanno una sola interpretazione valida non lasciano spazio agli spettatori per creare significato e pensare liberamente. In quanto tali, potrebbero avere un effetto dissuasivo sugli spettatori anziché ampliare i loro orizzonti verso modi di pensiero alternativi.



Rancière, J. (1997). Lo spettatore emancipato. Artforum



This publication has been produced with the financial support of the Erasmus+ Programme of the European Commission. The European Commission support for the production of this publication does not constitute an endorsement of the contents which reflects the views only of the author, and the Commission cannot be held responsible for any use which may be made of the information contained therein.

Pertanto, è polisemico percepire l'incertezza del lavoro artistico come una forza potenziale piuttosto che come una debolezza intrinseca.

Argomento di studio

1. Broken Fingaz

Farli sparire nel modo più "incruento"

Broken Fingaz, un collettivo di quattro artisti (Portland, USA), ha creato un murale per evidenziare quanto siano invisibili i senzatetto nello spazio pubblico. Creano una risposta emotiva e cognitiva con il forte contrasto tra le convenzioni visive e il simbolismo legati alla cultura pop. Sembra che chiedano ai senzatetto di scomparire nel modo più incruento possibile. Usando ironia e critica sociale, rimangono allo stesso tempo in qualche modo efficaci, utilizzando ritratti che, pur non abbellendo i senzatetto raffigurati, li traducono come esseri visivi, ognuno dei quali porta con sé la propria storia personale.

Guarda un video che documenta il processo creativo: <https://vimeo.com/239621382>

Come dice il collettivo: "Abbiamo incontrato molte persone interessanti che vivono per le strade di Portland, abbiamo ascoltato le loro storie e le abbiamo dipinte, quindi abbiamo dipinto questo enorme muro con i loro ritratti su un edificio in città".



Evidenziando le differenze nella sfera sociale, <https://brokenfingaz.com/portland-bad-karma-murale/>

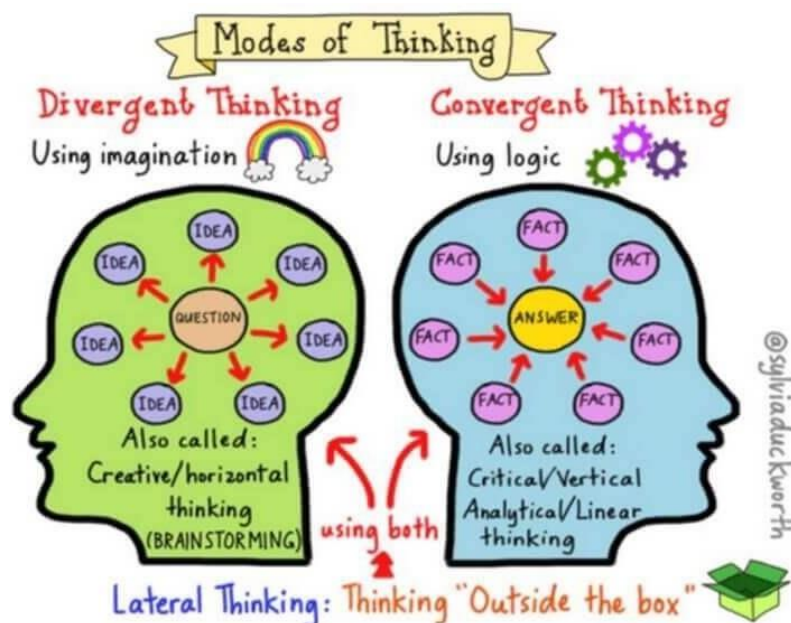


This publication has been produced with the financial support of the Erasmus+ Programme of the European Commission. The European Commission support for the production of this publication does not constitute an endorsement of the contents which reflects the views only of the author(s), and the Commission cannot be held responsible for any use which may be made of the information contained therein.

Henri Lefebvre osservava: "Nella misura in cui lo spazio astratto [del modernismo e del capitale] tende all'omogeneità, all'eliminazione delle differenze o delle particolarità esistenti, nessuno spazio nuovo può nascere (crearsi) se non accentua le differenze". Inoltre, Lefebvre spiega che "Lo spazio pubblico è un prodotto (sociale)... lo spazio che ne risulta funziona quindi anche come strumento di pensiero e di azione...". Questi murales collettivi incarnano naturalmente un invito all'azione attraverso l'enfasi sulle differenze sociali.

COSA NE PENSI? Invito al dibattito

Video facoltativo sull'ambiguità e il pensiero creativo



https://www.youtube.com/watch?v=ZcFRfJb2ONk&ab_channel=TEDxTalks

È particolarmente interessante dal 3° minuto in poi.

Fare arte: pensieri ed emozioni innescate

La sfida è usare i media artistici in quello che viene descritto come "fare intelligente" in modo tale che fare arte sui concetti unisca affetto e pensiero.

In questo modello, le opere d'arte producono effetti, emozioni e, allo stesso tempo, innescano pensieri, anche su argomenti specifici come i problemi sociali.



This publication has been produced with the financial support of the Erasmus+ Programme of the European Commission. The European Commission support for the production of this publication does not constitute an endorsement of the contents which reflects the views only of the author, and the Commission cannot be held responsible for any use which may be made of the information contained therein.

Unità 2.2: Pratica artistica socialmente impegnata e collaborativa

Introduzione

L'Unità 2 è focalizzata sulla pratica artistica socialmente impegnata e collaborativa.

Questa unità copre i seguenti argomenti: Cos'è l'arte socialmente impegnata, nonché approcci per progetti artistici collaborativi con enfasi sul coinvolgimento delle comunità.

Verranno inoltre discussi casi studio di progetti artistici collaborativi. L'obiettivo principale di questa unità è la "svolta sociale" dell'arte, il valore, la razionalità e le questioni che riguardano l'arte socialmente impegnata, così come l'arte collaborativa. L'accento è posto sui progetti artistici che mirano a dare voce a una comunità discriminata o vulnerabile.

Inoltre, verrà presentata la nozione di 'Educational turn' dell'arte contemporanea come descritta da Irit Rogoff nel 2008 che deriva dal termine 'termine sociale' (C. Bishop, 2006) per evidenziare la crescente fusione tra progetti educativi e arti visive all'interno di iniziative collaborative guidate dalle arti negli interstizi dell'arte socialmente impegnata e dell'educazione (artistica).

Risultati di apprendimento:

Al completamento di questa unità, gli studenti saranno in grado di:

- Identificare gli esempi chiave della pratica artistica collaborativa
- Definire la nozione di "svolta sociale" nelle arti visive
- Definire il termine 'Svolta educativa' nelle arti visive
- Descrivere le caratteristiche chiave delle pratiche creative collettive
- Discutere i vantaggi per i membri della comunità derivanti da un progetto artistico collaborativo e inclusivo
- Descrivere l'importanza della comunicazione interpersonale, della negoziazione e dell'empatia nell'arte collettiva
- Fare una breve proposta per un progetto artistico collettivo suggerendone il contenuto tematico e concettuale



This publication has been produced with the financial support of the Erasmus+ Programme of the European Commission. The European Commission support for the production of this publication does not constitute an endorsement of the contents which reflects the views only of the author, and the Commission cannot be held responsible for any use which may be made of the information contained therein.

Introduzione

La pratica artistica socialmente impegnata descrive l'arte collettiva, spesso partecipativa e che coinvolge persone che sono il mezzo o il materiale dell'opera.

Questo capitolo tratta i seguenti argomenti:

- Cos'è l'arte socialmente impegnata?
- Approcci ai progetti di arte partecipativa con un'enfasi sul coinvolgimento della comunità
- Casi studio

Caso 1°: Arti murali Philadelphia

Mettere l'ingiustizia alla vista del pubblico: progetti artistici partecipativi del Philadelphia Mural Arts Program

I ritratti della Giustizia, "Mural Arts Philadelphia"



Profeziato © 2020 Programma di arti murali della città di Filadelfia / Russell Craig,

l'africano. Museo Americano di Filadelfia, 701 Arch Street. Foto di Steve Weinik.



This publication has been produced with the financial support of the Erasmus+ Programme of the European Commission. The European Commission support for the production of this publication does not constitute an endorsement of the contents which reflects the views only of the author, and the Commission cannot be held responsible for any use which may be made of the information contained therein.

Dare voce e visibilità ai membri della comunità precedentemente detenuti.

Il programma Mural Arts è un programma di sensibilizzazione. Dà potere alle comunità con murales che ispirano, sono rilevanti e guidano la conversazione. Dà potere alla società nel suo insieme annunciando i valori di giustizia, uguaglianza e progresso. Dà potere agli artisti fornendo tele nei quartieri emarginati e nelle aree trafficate, consentendo loro di comprendere il loro potere come agenti di cambiamento per portare le questioni sociali e politiche in primo piano nel discorso pubblico. I messaggi latenti dipinti su questi muri hanno dato al programma Mural Arts la capacità di determinare un cambiamento.

L'arte partecipativa promuove l'inclusione sociale



This publication has been produced with the financial support of the Erasmus+ Programme of the European Commission. The European Commission support for the production of this publication does not constitute an endorsement of the contents which reflects the views only of the author(s), and the Commission cannot be held responsible for any use which may be made of the information contained therein.

Opera d'arte murale che mostra un programma di tossicodipendenza per giovani svantaggiati attraverso la partecipazione alla creazione artistica collettiva. Questi murales sono creati dai membri di Mural Arts Philadelphia. Coinvolge lo spettatore attraverso semplici ritratti che ritraggono giovani incarcerati, quindi tagliati fuori dalla vita pubblica e sociale, privati della visibilità e della capacità di interagire e far sentire la propria voce.



Questo murale, attraverso la sua posizione, l'uso della scala, il contatto visivo diretto in molti casi, che "restituisce lo sguardo di chi guarda" e la spettacolare simmetria, rende la raffigurazione importante, presente e desiderosa di rientrare nella sfera pubblica. con fiducia.

"I ritratti della giustizia ci invitano a cambiare il modo in cui vediamo le persone coinvolte nel sistema di giustizia penale della nostra città [...] Questi ritratti sorprendenti ricordano a tutti coloro che li vedono che le persone precedentemente incarcerate sono persone straordinarie con vite complesse e capacità di cambiamento, non come problemi che richiedono una soluzione."



This publication has been produced with the financial support of the Erasmus+ Programme of the European Commission. The European Commission support for the production of this publication does not constitute an endorsement of the contents which reflects the views only of the author(s), and the Commission cannot be held responsible for any use which may be made of the information contained therein.

Caso 2°

Prenderemo in esame due esempi di pratica artistica partecipativa e socialmente sensibile, il primo degli anni '90 (*The roof is on fire*) e della famosa field artist Suzanne Lacy, l'altro di un recente esempio di collettivo che ha vinto il prestigioso premio Turner nel 2015 per il loro lavoro che coinvolge il coinvolgimento della comunità e il miglioramento creativo dello spazio pubblico (*ASSEMBLE*).

1. Il tetto è in fiamme (1994), Oakland, California

Arte partecipativa che promuove l'inclusione sociale attraverso il dialogo.

Suzanne Lacy, Chris Johnson e Annice Jacoby hanno creato il primo evento artistico su larga scala del TEAM, coinvolgendo 220 studenti delle scuole superiori in conversazioni estemporanee e virtuose su famiglia, sessualità, droga, musica, vicinato e futuro mentre sedevano in 100 auto parcheggiate in un garage sul tetto.



FIGURE 3. *The Roof Is on Fire*, performance with 220 teenagers, by Suzanne Lacy, Annice Jacoby, and Chris Johnson, Oakland, California (1994). Courtesy of Suzanne Lacy. Photograph by Sosa.

The Roof is on Fire (1993-1994), un progetto artistico di Suzanne Lacy, Chris Johnson e Annice Jacoby



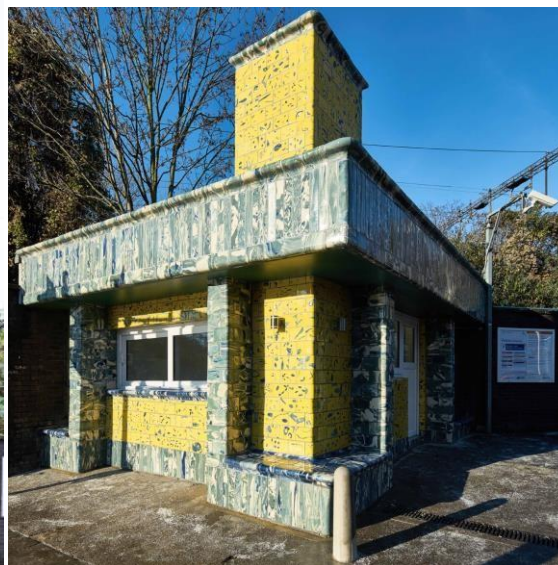
This publication has been produced with the financial support of the Erasmus+ Programme of the European Commission. The European Commission support for the production of this publication does not constitute an endorsement of the contents which reflects the views only of the author(s), and the Commission cannot be held responsible for any use which may be made of the information contained therein.

ARTISTI DEL TURNER AWARD 2.2015: ASSEMBLARE

Pratica partecipativa che promuove l'inclusione sociale attraverso la creazione di posti di lavoro

Assemble è un collettivo con sede a Londra che coinvolge i campi dell'arte, del design e dell'architettura per co-creare progetti con le comunità che li utilizzano e li abitano. Questi spazi e ambienti architettonici promuovono l'azione diretta e aumentano la sensibilità di fare qualcosa per conto proprio. Assumono apprendisti che acquisiscono una preziosa esperienza.

Trasformare gli spazi – trasformare le vite



This publication has been produced with the financial support of the Erasmus+ Programme of the European Commission. The European Commission support for the production of this publication does not constitute an endorsement of the contents which reflects the views only of the author(s), and the Commission cannot be held responsible for any use which may be made of the information contained therein.

Le piastrelle sono state realizzate da Assemble con due apprendisti attraverso un programma di formazione on the job

Video della creazione del

progetto: https://www.youtube.com/watch?v=J7oSzKwmD9s&t=288s&ab_channel=ArtontheUnderground

L'arte dopo la "svolta sociale"

L'arte socialmente sensibile che opera sotto il termine ampio di "svolta sociale", un termine introdotto nel 2006, tende a svolgersi al di fuori di musei o gallerie. Poiché gran parte dell'arte è collaborativa e focalizzata sul cambiamento sociale costruttivo, raramente è commerciale o basata su oggetti.

<https://www.tate.org.uk/art/artterms/s/socialturn#:~:text=The%20term%20was%20coined%20by,it%20not%20always%20the%20case>

Il termine "svolta educativa" nelle arti visive

Il termine, introdotto nel 2008, descrive il crescente interesse degli artisti per l'istruzione. Alcuni artisti creano spazi di apprendimento che sono allo stesso tempo opere d'arte (spesso opere di installazione), altri creano opere d'arte che celebrano o intervengono nell'educazione attraverso attività, apprendistati, performance.



This publication has been produced with the financial support of the Erasmus+ Programme of the European Commission. The European Commission support for the production of this publication does not constitute an endorsement of the contents which reflects the views only of the author, and the Commission cannot be held responsible for any use which may be made of the information contained therein.

L'esempio di Thomas Hirschhorn

Thomas Hirschhorn è un artista noto e il suo lavoro è un esempio calzante di pratiche artistiche contemporanee che si sforzano di coinvolgere i membri della comunità nell'apprendimento attraverso le risorse e gli spazi forniti in installazioni artistiche temporanee.

Questo è un esempio di miglioramento creativo dello spazio pubblico, sebbene sia il lavoro di un artista solitario (che ovviamente ha degli assistenti per creare questi spazi), le installazioni risultanti funzionano come biblioteche informali o spazi di apprendimento partecipativo.



Thomas Hirschhorn "Monumento Gramsci" a New York

Il tuo turno!

Formulare una breve proposta per un progetto artistico collettivo proponendone il contenuto tematico e concettuale

Sfogliare gli esempi forniti nelle fonti sopra e fare una proposta per un progetto artistico socialmente sensibile e partecipativo che trasformi temporaneamente uno spazio in un centro di comunicazione interpersonale e trasformazione visiva delle sue caratteristiche durante il progetto.



This publication has been produced with the financial support of the Erasmus+ Programme of the European Commission. The European Commission support for the production of this publication does not constitute an endorsement of the contents which reflects the views only of the author(s), and the Commission cannot be held responsible for any use which may be made of the information contained therein.



I partecipanti possono anche trarre ispirazione da progetti di collaborazione con la partecipazione della comunità dal seguente sito Web che mappa le pratiche pertinenti

Fonti:

<https://www.suzannelacy.com/performance/installazione> e, in particolare, casi come The Crystal Quilt (1985-1987): <https://www.suzannelacy.com/performance/installazione#/the-crystal-quilt/>.



This publication has been produced with the financial support of the Erasmus+ Programme of the European Commission. The European Commission support for the production of this publication does not constitute an endorsement of the contents which reflects the views only of the author(s), and the Commission cannot be held responsible for any use which may be made of the information contained therein.

Unità 2.3: Casi di studio di espressione collaborativa e acquisizione di abilità di vita

introduzione

L'Unità 3 è focalizzata sulla pratica artistica socialmente impegnata e collaborativa in relazione ai benefici previsti per le abilità di vita che possono essere acquisite dai membri della comunità o da altri partecipanti, durante il processo creativo.

Questa unità tratta il tema di quale sia la logica dell'espressione collaborativa come fattore di empowerment per gli individui e le comunità

Inoltre, pone l'accento sulle pratiche creative collettive come fulcri per lo sviluppo di competenze emotive, cognitive e sociali. Verranno presentati casi di studio e ne verranno elaborati i risultati, le potenzialità e le possibili carenze di contraddizioni tra gli obiettivi dichiarati e i metodi effettivamente utilizzati. In sostanza questa unità si basa sulla precedente (2.2) aggiungendo il fattore dell'acquisizione di competenze per la vita e si concentra sui benefici a lungo termine che tali progetti basati sull'arte possono avere e sulle condizioni o fattori che influenzano la loro efficacia a questo riguardo.

Risultati dell'apprendimento

Al completamento di questa unità, gli studenti saranno in grado di:

- Identificare le definizioni chiave delle abilità di vita di base,
- Identificare i collegamenti chiave tra le competenze di base della vita e la pratica artistica collettiva
- Identificare almeno 3 vantaggi in termini di abilità di vita che possono derivare dall'impegno nella collaborazione pratica artistica
- Descrivere le caratteristiche chiave delle pratiche creative collettive che mirano a promuovere le abilità di vita
- Creare un progetto artistico collettivo e spiegare in breve la sua capacità di promuovere abilità di vita
- Valutare la progettazione di un progetto artistico collaborativo (dai casi di studio presentati) sulla base della sua capacità di migliorare le abilità di vita



This publication has been produced with the financial support of the Erasmus+ Programme of the European Commission. The European Commission support for the production of this publication does not constitute an endorsement of the contents which reflects the views only of the author, and the Commission cannot be held responsible for any use which may be made of the information contained therein.

Lo scopo principale di questo capitolo è quello di combinare la conoscenza e la comprensione acquisite nei capitoli precedenti (principalmente nei capitoli 2.1 e 2.2) con il concetto di competenze per la vita, il cui rafforzamento è anche lo scopo di questo capitolo.

Ciò significa che i progetti artistici presentati, come casi di studio partecipativi, socialmente sensibili o basati su problemi, saranno collegati alle abilità di vita che promuovono, in particolare sulla base della richiesta ai partecipanti di partecipare attivamente alla discussione dei voti. In cui ogni progetto artistico corrisponde alle abilità di vita di base che verranno presentate in questo capitolo.

Inizieremo con una definizione di abilità di vita.

Innanzitutto le nozioni di base: cosa significa il termine "competenze per la vita"?
Come vengono definite le abilità di vita?

L'Organizzazione Mondiale della Sanità, l'UNICEF e l'UNESCO forniscono alcune definizioni di base.

Definizioni di base delle abilità di vita

L'Organizzazione Mondiale della Sanità definisce le abilità di vita come "le capacità di comportamento adattivo e positivo che consentono alle persone di far fronte in modo efficace alle richieste e alle sfide della vita quotidiana". Punti chiave qui: adattabilità e positività

L'UNICEF definisce le abilità di vita come "un approccio al cambiamento o allo sviluppo del comportamento progettato per affrontare l'equilibrio di tre ambiti: conoscenza, comportamento e abilità". I punti chiave qui: conoscenza, comportamento, abilità come agenti interconnessi di cambiamento comportamentale

L'UNICEF, l'UNESCO e l'OMS hanno messo insieme dieci strategie e tecniche chiave per le abilità di vita, come vedrai di seguito:

- Risoluzione dei problemi
- Pensiero critico
- Capacità comunicative efficaci
- Il processo decisionale
- Pensiero creativo
- Abilità interpersonali
- Capacità di sviluppare la consapevolezza di sé
- Empatia
- Affrontare lo stress e
- Affrontare le emozioni



This publication has been produced with the financial support of the Erasmus+ Programme of the European Commission. The European Commission support for the production of this publication does not constitute an endorsement of the contents which reflects the views only of the author, and the Commission cannot be held responsible for any use which may be made of the information contained therein.

Di seguito esamineremo queste 10 abilità di vita.

L'OMS divide le abilità di vita in tre categorie:

- a) Capacità di pensiero critico/Capacità decisionali
- b) Abilità interpersonali/Abilità comunicative
- c) Capacità di coping e di autogestione

I punti chiave qui sono:

- CAPACITÀ DI PENSARE
- COMPETENZE COMUNICATIVE
- CAPACITÀ DI AFFRONTARE

a) Capacità di pensiero critico/Capacità decisionali

- Includono capacità decisionali/di risoluzione dei problemi e capacità di raccolta di informazioni

L'individuo dovrebbe anche possedere la capacità di valutare gli effetti futuri delle azioni che lui e gli altri intraprendono nel presente.

Devono essere in grado di determinare alternative e analizzare l'influenza dei loro valori e dei valori delle persone che li circondano.

COSA PENSI DEL SIGNIFICATO DI QUESTO, SOPRATTUTTO NELL'ARTE PARTECIPATIVA?

b) Abilità interpersonali/Abilità comunicative

- Includono la comunicazione verbale e non verbale, l'ascolto attivo e la capacità di esprimere sentimenti e dare feedback.

In questa categoria rientrano anche le capacità di negoziazione/rifiuto e le capacità di fiducia in se stessi che influenzano direttamente la capacità di una persona di gestire i conflitti.

Empatia, che è la capacità di ascoltare e comprendere i bisogni di un altro, è anche un'abilità interpersonale chiave.

Lavoro di squadra e la capacità di cooperare implica anche il rispetto per le persone che ci circondano.



COSA PENSI DEL SIGNIFICATO DI QUESTO, SOPRATTUTTO NELL'ARTE PARTECIPATIVA?

c) Capacità di coping e di autogestione

- si riferisce alla capacità di aumentare il proprio locus of control interno in modo che l'individuo creda di poter fare la differenza nel mondo e portare avanti il cambiamento.

COSA PENSI DEL SIGNIFICATO DI QUESTO, SOPRATTUTTO NELL'ARTE PARTECIPATIVA?

Capacità di fiducia in se stessi, consapevolezza di sé e autovalutazione e la capacità di fissare obiettivi rientrano anch'esse nella categoria più generale delle capacità di autogestione.

Autocoscienza: migliorare la relazione con il Sé come base per lo sviluppo delle life skills

L'importanza dell'autostima, della consapevolezza di sé, della fiducia in se stessi e dell'autostima

- Consapevolezza di sé, autostima e fiducia in se stessi come strumenti fondamentali per comprendere i punti di forza e di debolezza di ciascuno di noi
- Di conseguenza, l'individuo può discernere le opportunità disponibili e prepararsi ad affrontare potenziali minacce.
- Ciò porta allo sviluppo della consapevolezza sociale delle preoccupazioni della propria famiglia e della società.
- Pertanto, è possibile identificare i problemi che sorgono sia all'interno della famiglia che all'interno della società.

COSA PENSI DEL SIGNIFICATO DI QUESTO, SOPRATTUTTO NELL'ARTE PARTECIPATIVA?

Competenze di vita legate a progetti artistici collettivi

Le competenze di vita che necessitano di essere rafforzate sono viste come un metodo per rafforzare la resilienza della comunità in generale.

Cioè, queste abilità di vita riguardano:

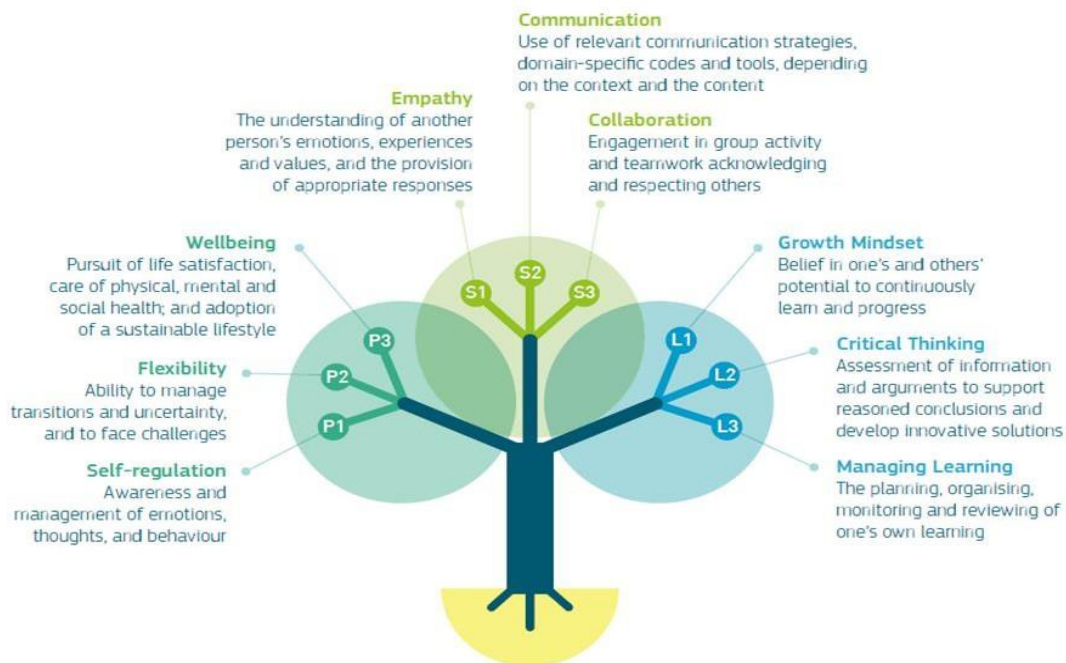
- Pensiero critico
- Pensiero creativo
- Flessibilità di fronte all'incertezza e al cambiamento delle situazioni
- Maggiore capacità di riconoscere e gestire le nostre emozioni e quelle delle altre persone.



Inoltre, in relazione all'apprendimento, le competenze metacognitive sono fondamentali, ad esempio, imparare ad apprendere e aiutare gli altri a prendere iniziative per gestire il proprio apprendimento.

Infine, altrettanto importanti sono le capacità di comunicazione e collaborazione come la cooperazione, l'empatia e il riconoscimento reciproco delle opinioni e delle prospettive per essere efficaci in qualsiasi nostra attività, per non parlare di un progetto artistico aperto in cui le prospettive e gli approcci dovrebbero essere combinati in un insieme continuo.

Quadro europeo per le competenze personali, sociali e di apprendimento



Una visione schematica delle competenze chiave relative alle abilità di vita desiderate in discussione, LifeComp (2020).



This publication has been produced with the financial support of the Erasmus+ Programme of the European Commission. The European Commission support for the production of this publication does not constitute an endorsement of the contents which reflects the views only of the author, and the Commission cannot be held responsible for any use which may be made of the information contained therein.

La tabella seguente evidenzia e illustra ulteriormente le aree di empatia, comunicazione e collaborazione che si rivelano fondamentali per i progetti artistici collaborativi. (trasparenza opzionale)

| | |
|------|---|
| S1 | Empatia |
| S1.1 | Consapevolezza dei sentimenti, delle esperienze e dei valori degli altri |
| S1.2 | Comprendere i sentimenti e le esperienze degli altri ed essere in grado di considerare in modo proattivo il loro punto di vista |
| S1.3 | Rapidità nel rispondere ai sentimenti e alle esperienze degli altri, essendo consapevoli che il proprio senso di appartenenza ad un gruppo influenza il proprio comportamento |

| | |
|------|---|
| S1 | Contatto |
| S2.1 | Consapevolezza della necessità di molteplici strategie comunicative, stili linguistici e strumenti adattati al contesto e ai contenuti |
| S2.2 | Comprendere e gestire interazioni e discussioni in diversi contesti socio-culturali e situazioni in ambiti specifici |
| S2.3 | Rapidità nel rispondere ai sentimenti e alle esperienze degli altri, essendo consapevoli che il proprio senso di appartenenza ad un gruppo influenza il proprio comportamento |



This publication has been produced with the financial support of the Erasmus+ Programme of the European Commission. The European Commission support for the production of this publication does not constitute an endorsement of the contents which reflects the views only of the author(s), and the Commission cannot be held responsible for any use which may be made of the information contained therein.

| | |
|------|--|
| S3 | Cooperazione |
| S3.1 | Intenzione di contribuire al bene comune e consapevolezza che gli altri possono avere affiliazioni culturali, background, credenze, valori, opinioni o situazioni personali diverse |
| S3.2 | Comprensione e importanza della fiducia, rispetto della dignità umana e dell'uguaglianza, gestione dei conflitti e negoziazione dei disaccordi per creare e mantenere relazioni giuste e rispettose |
| S3.3 | Equa distribuzione dei compiti, delle risorse e delle responsabilità all'interno di una squadra, tenendo conto del suo scopo specifico. Incoraggiare l'espressione di punti di vista diversi e adottare un approccio sistemico |

Il tuo turno!

Identificare i collegamenti chiave tra le competenze chiave della vita e la pratica artistica collaborativa

Ai partecipanti viene chiesto di mettere in relazione le conoscenze acquisite dal capitolo 2.2 con le informazioni fornite nel capitolo 2.2. I progetti artistici partecipativi presentati saranno utilizzati come esempi per identificare le abilità di vita (vedi le dieci abilità chiave di vita sopra) che i partecipanti ritengono possano essere promosse per coloro che hanno preso parte a questi progetti artistici basati sul dialogo.

Abbina le abilità di vita ai progetti artistici!

Quali abilità di vita pensi siano state promosse?

Caso 1. Il tetto è in fiamme (1993-1994)

- Risoluzione dei problemi
- Pensiero critico
- Capacità comunicative efficaci
- Il processo decisionale
- Pensiero creativo
- Abilità interpersonali



This publication has been produced with the financial support of the Erasmus+ Programme of the European Commission. The European Commission support for the production of this publication does not constitute an endorsement of the contents which reflects the views only of the author(s), and the Commission cannot be held responsible for any use which may be made of the information contained therein.



- Capacità di sviluppare la consapevolezza di sé
- Empatia
- Affrontare lo stress e
- Affrontare le emozioni

Abbina le abilità di vita ai progetti artistici!

Quali abilità di vita pensi siano state promosse?

Puoi fare riferimento a Justice Portraits, "Mural Arts Philadelphia"

- Risoluzione dei problemi
- Pensiero critico
- Capacità comunicative efficaci
- Il processo decisionale
- Pensiero creativo
- Abilità interpersonali
- Capacità di sviluppare la consapevolezza di sé
- Empatia
- Affrontare lo stress e
- Affrontare le emozioni

Abbina le abilità di vita ai progetti artistici!

Quali abilità di vita pensi siano state promosse?

Caso 3. "Clay Station", assemblaggio

- Risoluzione dei problemi
- Pensiero critico
- Capacità comunicative efficaci
- Il processo decisionale
- Pensiero creativo
- Abilità interpersonali
- Capacità di sviluppare la consapevolezza di sé
- Empatia
- Affrontare lo stress e
- Affrontare le emozioni

Abbina le abilità di vita ai progetti artistici!

Quali abilità di vita pensi siano state promosse?



This publication has been produced with the financial support of the Erasmus+ Programme of the European Commission. The European Commission support for the production of this publication does not constitute an endorsement of the contents which reflects the views only of the author(s), and the Commission cannot be held responsible for any use which may be made of the information contained therein.

Caso 4. Facoltativo: uno dei progetti proposti dai partecipanti durante le discussioni nel capitolo 2.2, nell'attività di valutazione (facoltativo)

- Risoluzione dei problemi
- Pensiero critico
- Capacità comunicative efficaci
- Il processo decisionale
- Pensiero creativo
- Abilità interpersonali
- Capacità di sviluppare la consapevolezza di sé
- Empatia
- Affrontare lo stress e
- Affrontare le emozioni

Esercizio di valutazione

Suggerisci un progetto artistico collaborativo e spiega la sua capacità di promuovere specifiche abilità di vita

Sulla base di quanto sopra, ai partecipanti viene chiesto di delineare un progetto artistico collaborativo, dichiarandone lo scopo, gli obiettivi, i partecipanti, i parametri visivi e spiegando la sua capacità di promuovere abilità di vita in sintesi attraverso un paragrafo scritto e/o una discussione.

Valutare un progetto artistico collaborativo per la sua capacità di migliorare specifiche abilità di vita (incarico facoltativo)

Ai partecipanti viene chiesto di valutare la progettazione di un progetto artistico collaborativo (dai casi di studio presentati) in base alla sua capacità di migliorare le abilità di vita

Pertanto, puoi scegliere un progetto artistico collaborativo e valutarne la capacità di rafforzare competenze specifiche una per una (incarico facoltativo):

- Risoluzione dei problemi
- Pensiero critico
- Capacità comunicative efficaci
- Il processo decisionale
- Pensiero creativo
- Abilità interpersonali
- Capacità di sviluppare la consapevolezza di sé
- Empatia
- Affrontare lo stress e
- Affrontare le emozioni



This publication has been produced with the financial support of the Erasmus+ Programme of the European Commission. The European Commission support for the production of this publication does not constitute an endorsement of the contents which reflects the views only of the author(s), and the Commission cannot be held responsible for any use which may be made of the information contained therein.



This publication has been produced with the financial support of the Erasmus+ Programme of the European Commission. The European Commission support for the production of this publication does not constitute an endorsement of the contents which reflects the views only of the author(s), and the Commission cannot be held responsible for any use which may be made of the information contained therein.

